

# RAPPORT DU 1<sup>ER</sup> SEMESTRE 2011



# SOMMAIRE

---

<b>FAITS MARQUANTS .....</b>	<b>4</b>
<b>CHIFFRES CLES .....</b>	<b>5</b>
<b>1 ATTESTATIONS .....</b>	<b>8</b>
1.1 RESPONSABLE DU RAPPORT SEMESTRIEL.....	8
1.2 ATTESTATION DU RAPPORT SEMESTRIEL .....	8
1.3 RESPONSABLES DU CONTRÔLE DES COMPTES.....	8
1.4 POLITIQUE D'INFORMATION .....	10
<b>2 GOUVERNEMENT D'ENTREPRISE .....</b>	<b>11</b>
2.1 COMPOSITION ET FONCTIONNEMENT DES ORGANES DE DIRECTION ET DE SURVEILLANCE .....	11
2.2 COMITÉ D'AUDIT .....	12
2.3 CONVENTIONS RÉGLEMENTÉES .....	12
<b>3 RENSEIGNEMENTS DE CARACTERE GENERAL CONCERNANT LA SOCIETE ET SON CAPITAL .....</b>	<b>13</b>
3.1 RENSEIGNEMENTS DE CARACTÈRE GÉNÉRAL CONCERNANT LE CAPITAL DE LA SOCIÉTÉ .....	13
3.2 MARCHÉ DES TITRES DE LA SOCIÉTÉ.....	14
<b>4 RENSEIGNEMENTS CONCERNANT LES ACTIVITES DE LA SOCIETE .....</b>	<b>16</b>
4.1 DESCRIPTION DES ACTIVITÉS .....	16
4.2 RESSOURCES HUMAINES .....	31
4.3 PROPRIÉTÉS IMMOBILIÈRES .....	31
4.4 PROCÉDURES JUDICIAIRES ET D'ARBITRAGE.....	31
<b>5 RAPPORT FINANCIER .....</b>	<b>32</b>
5.1 CHIFFRES CONSOLIDÉS .....	32
5.2 ETAT DE RÉSULTAT GLOBAL ET SITUATION FINANCIÈRE.....	35
5.3 COMPTES CONSOLIDÉS .....	41
<b>6 EVOLUTION RECENTE ET PERSPECTIVES DE DEVELOPPEMENT .....</b>	<b>58</b>
6.1 EVOLUTION RÉCENTE.....	58
6.2 ORIENTATIONS.....	58

---

**Note préliminaire :**

Le présent rapport et les états financiers condensés non audités du premier semestre clos le 30 juin 2011 ont été arrêtés par le Directoire du 22 juillet 2011. Ils ont été soumis à l'examen du Conseil de Surveillance du 25 juillet 2011, après avis du Comité d'audit qui s'est réuni 25 juillet 2011.

Ce Rapport du premier semestre de l'exercice se lit en complément du rapport de gestion du Directoire de l'exercice clos le 31 décembre 2010 tel qu'il figure dans le Document de référence déposé auprès de l'Autorité des marchés financiers (AMF) le 12 avril 2011 (« Document de référence 2010 »).

# FAITS MARQUANTS

---

## Janvier 2011

- Lancement de l'offre MT DUO (Fixe +ADSL). Le tarif de l'offre est de 199 dhs TTC par mois avec frais d'accès gratuits. Promotion de lancement de 50% sur les trois premières factures.
- Lancement de l'offre Bonus Permanent El Manzil (fixe prépayé), valable 7 jours, 24H/24 vers les destinations nationales Fixes et Mobiles.
- Approbation par l'ANRT des offres techniques et tarifaires d'interconnexion aux réseaux Fixe et Mobile et de dégroupage de la boucle locale de Maroc Telecom pour l'année 2011.

## Février 2011

- Lancement de nouveaux terminaux Mobiles en langue Amazigh : LG GU 230 et T300 en formule prépayée à partir de 549 DH TTC et LG T325 en formule post-payée à 0 DH.
- Publication d'une nouvelle décision par l'ANRT, portant sur les modalités et conditions de mise en œuvre de la portabilité des numéros et lancement d'une étude relative à l'élaboration d'un plan d'action national pour le développement du très haut débit Maroc.

## Mars 2011

- Baisse des tarifs de l'Internet 3G postpayés et du service BlackBerry 3G. Baisse du prix de toutes les formules d'abonnement Phony Tout Temps.
- Réduction de 50% sur les packs MTBox et MTBox Pro. Réduction de 50% pendant les 3 premiers mois sur les frais d'abonnement et de consommation, pour toute nouvelle ligne téléboutique installée, avec engagement de 24 mois et pendant 2 mois sur l'abonnement ADSL, pour tous les clients, qui souscrivent à l'augmentation des débits.

## Avril 2011

- Refonte de l'offre « bonus permanent Jawal » : pour toute recharge de 100 dhs ou plus, un bonus permanent de 300 dhs est offert (au lieu de 200 dhs précédemment).

## Mai 2011

- Lancement du Bonus permanent sur les Recharges 5 à 30 DH, valable vers tous les opérateurs nationaux 24/24H pendant 7 jours.
- Lancement du Forfait Arriyadi à 99 Dh TTC : 60 minutes de communication et 300 SMS/MMS valables vers toutes les destinations nationales et internationales, en plus d'un accès à trois chaînes sportives sur mobile. Promotion pour toute nouvelle souscription à un forfait mobile : le client bénéficie du forfait supérieur au prix du forfait choisi pendant les deux premiers mois.
- Baisse des tarifs des appels internationaux à partir des mobiles Jawal et Forfaits Plafonnés vers la zone 1 (-53%) et la zone 2 (-43%), et des tarifs des appels Fixes vers Fixes et Mobiles internationaux.
- Communication par l'ANRT des résultats de l'audit du système de facturation entamé en février 2011.
- Lancement des travaux du câble à fibres optiques de Mauritel sur l'axe Nouakchott-Kobonni.
- Lancement commercial du réseau 2G/3G de Chinguitel en Mauritanie.
- Déclenchement au Mali du processus d'attribution de la troisième licence mobile qui se déroulera jusqu'à la fin du mois de décembre 2011.

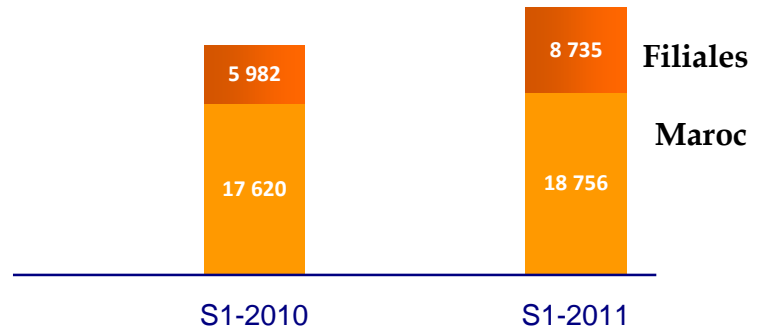
## Juin 2011

- A partir du 1er juin, Maroc Telecom double gratuitement les débits ADSL allant de 1 à 4 Méga pour les clients actuels et procède à une baisse générale des prix de tous les débits de 2 à 20 Méga (nouveaux et anciens clients).
- Lancement de l'opération Marhaba 2011 : distribution gratuite aux MRE des cartes Jawal.
- Baisse tarifaire du service TV Mobile : 29 Dh TTC au lieu de 60 Dh.
- MobiCash : baisse de la grille tarifaire du service « transfert national » et du « retrait d'argent ». Augmentation des commissions des revendeurs.
- Transmission par l'ANRT aux opérateurs du projet de décision portant sur l'identification des abonnés mobiles 2G et 3G.
- Ouverture du service GPRS EDGE et roaming data par Gabon Télécom, avec Maroc Telecom et les autres filiales.

## CHIFFRES CLES

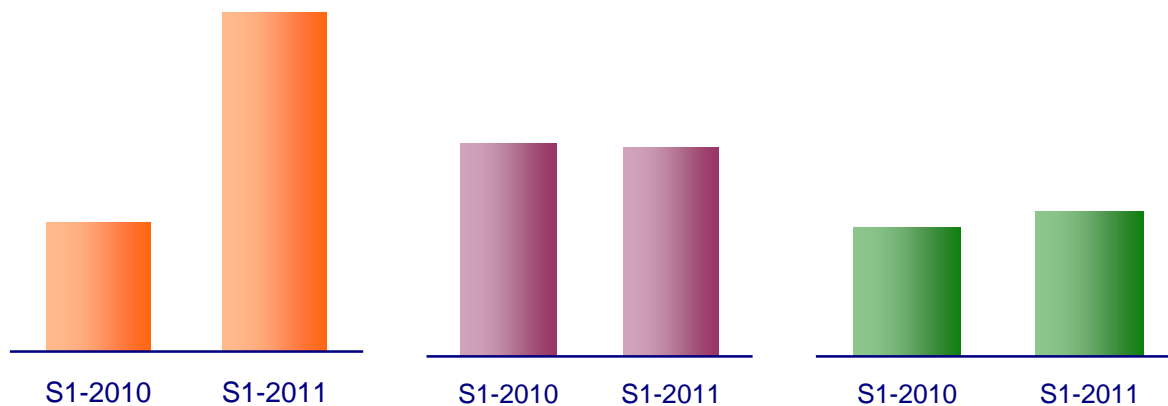
### Parc par zones géographiques - en milliers de clients

	S1-2010	S1-2011
<b>Maroc</b>	<b>17 620</b>	<b>18 756</b>
<b>Filiales</b>	<b>5 982</b>	<b>8 735</b>
Mauritanie	1 596	1 875
Burkina Faso	2 173	2 968
Gabon	634	494
Mali	1 550	3 399
Belgique	29	-
<b>Total net</b>	<b>23 602</b>	<b>27 492</b>

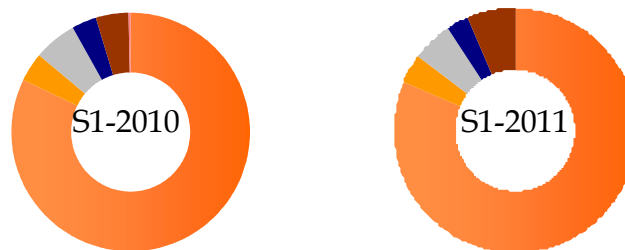


### Parc par activités - en milliers de clients

	S1-2010	S1-2011
Mobile	21 515	25 348
Fixe	1 541	1 529
Internet ADSL	546	615
<b>Total net</b>	<b>23 602</b>	<b>27 492</b>



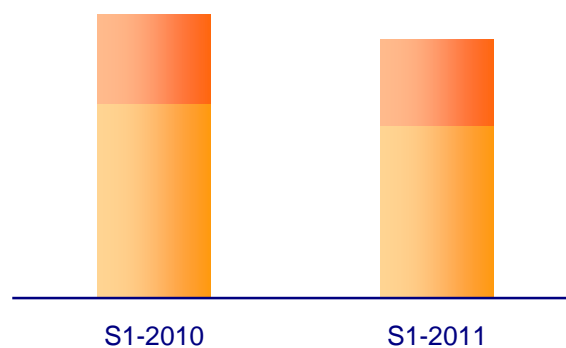
## Chiffre d'affaires par zones géographiques – en millions de dirhams



	S1-2010 <sup>1</sup>	S1-2011
Maroc	12 763	12 545
Mauritanie	595	601
Burkina Faso	915	846
Gabon	512	472
Mali	703	976
Belgique	28	-
<b>Total net</b>	<b>15 447</b>	<b>15 323</b>

## Chiffre d'affaires par activités – en millions de dirhams

	S1-2010 <sup>1</sup>	S1-2011
Mobile brut	11 529	11 602
Fixe et Internet brut	5 267	4 722
<b>Total net</b>	<b>15 447</b>	<b>15 323</b>



<sup>1</sup> Les données de référence 2010 ont fait l'objet d'un retraitement suite à la constatation d'une anomalie dans la comptabilisation de commissions distributeurs à l'Onatel. Ce retraitement a affecté le chiffre d'affaires de -18,9Mdh, le résultat opérationnel avant amortissement, le résultat opérationnel et le résultat net de -22,3Mdh, par rapport aux données publiées à l'époque pour le 1<sup>er</sup> semestre 2010.

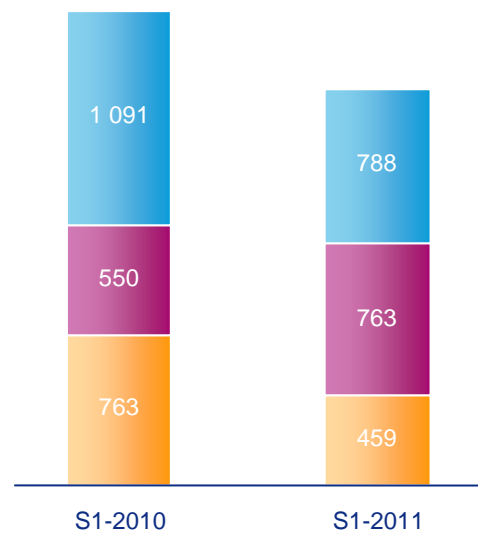
## Résultat opérationnel – en millions de dirhams



	S1-2010 <sup>1</sup>	S1-2011
Maroc	6 104	5 576
Mauritanie	195	170
Burkina Faso	259	87
Gabon	34	11
Mali	54	250
<b>Total net</b>	<b>6 645</b>	<b>6 094</b>

## Investissements – en millions de dirhams

	S1-2010	S1-2011
Filiales	1 091	788
Mobile	763	459
- Maroc		
Fixe et Internet	550	763
- Maroc		
<b>Total net</b>	<b>2 404</b>	<b>2 009</b>



# 1 ATTESTATIONS

---

Dans le présent document, l'expression « Maroc Telecom » ou la « Société » désigne la société Itissalat Al-Maghrib (Maroc Telecom) et l'expression « groupe » désigne le groupe de sociétés constitué par la Société et l'ensemble de ses filiales.

## 1.1 RESPONSABLE DU RAPPORT SEMESTRIEL

Monsieur Abdeslam Ahizoune  
Président du Directoire

## 1.2 ATTESTATION DU RAPPORT SEMESTRIEL

J'atteste, à ma connaissance, que les comptes condensés pour le semestre écoulé sont établis conformément aux normes comptables applicables et donnent une image fidèle du patrimoine, de la situation financière et du résultat de la société et de l'ensemble des entreprises comprises dans la consolidation, et que le rapport semestriel d'activité ci-joint présente un tableau fidèle des événements importants survenus pendant les six premiers mois de l'exercice, de leur incidence sur les comptes, des principales transactions entre parties liées ainsi qu'une description des principaux risques et des principales incertitudes pour les six mois restants de l'exercice.

Monsieur Abdeslam Ahizoune  
Président du Directoire

## 1.3 RESPONSABLES DU CONTROLE DES COMPTES

### Commissaires aux comptes

#### **KPMG Maroc, représenté par Monsieur Fouad Lahgazi**

11, avenue Bir Kacem, Souissi – 10170 Rabat, Maroc

Nommé la première fois par l'Assemblée Générale du 12 avril 2007, renouvelé en 2010, son mandat actuel, d'une durée de trois exercices, expire à l'issue de l'assemblée générale ordinaire statuant sur les comptes de l'exercice social clos le 31 décembre 2012.

#### **Monsieur Abdelaziz Almechatt**

83 avenue Hassan II - 20100 Casablanca, Maroc

Nommé la première fois en 1998 par les statuts, renouvelé en 2011, son mandat actuel, d'une durée de trois exercices, expire à l'issue de l'assemblée générale ordinaire statuant sur les comptes de l'exercice social clos le 31 décembre 2013.



## Rapport des commissaires aux comptes sur l'information financière semestrielle 2011

### PERIODE ALLANT DU 1<sup>ER</sup> JANVIER AU 30 JUIN 2011

Mesdames, Messieurs les Actionnaires,

En notre qualité de commissaires aux comptes et en application de la mission qui nous a été confiée par vos assemblées générales, nous avons procédé à :

- l'examen limité des comptes semestriels consolidés résumés de la société Itissalat Al-Maghrib (IAM), relatifs à la période du 1<sup>er</sup> janvier au 30 juin 2011, tels qu'ils sont joints au présent rapport.
- la vérification des informations données dans le rapport semestriel.

Ces comptes semestriels consolidés résumés ont été établis sous la responsabilité du Directoire. Il nous appartient, sur la base de notre examen limité, d'exprimer notre conclusion sur ces comptes.

Nous avons effectué notre examen limité selon les normes internationales d'audit. Un examen limité consiste essentiellement à s'entretenir avec les membres de la direction en charge des aspects comptables et financiers, et à mettre en œuvre des procédures analytiques. Ces travaux sont moins étendus que ceux requis pour un audit effectué selon les normes internationales d'audit. En conséquence, l'assurance que les comptes, pris dans leur ensemble, ne comportent pas d'anomalies significatives, obtenue dans le cadre d'un examen limité est une assurance modérée, moins élevée que celle obtenue dans le cadre d'un audit.

Sur la base de notre examen limité, nous n'avons pas relevé d'anomalies significatives de nature à remettre en cause la conformité, dans tous leurs aspects significatifs, des comptes semestriels consolidés résumés avec la norme IAS 34 - norme du référentiel IFRS tel qu'adopté dans l'Union européenne relative à l'information financière intermédiaire.

Sans remettre en cause la conclusion de revue limitée exprimée ci-dessus, nous attirons votre attention sur les points suivants exposés dans les notes annexes aux états financiers consolidés :

- La note 6 de l'annexe consolidée résumée rappelant la procédure de contrôle fiscal en cours au titre des exercices 2005 à 2008 et explicitant la position de votre société.
- La note 1 faisant état, en application d'IAS 8, du retraitement des comptes des exercices antérieurs à 2011 suite à la correction d'une erreur au niveau de la filiale ONATEL ayant impacté les comptes consolidés à hauteur de 113 millions MAD ;
- Le caractère estimatif de l'information sectorielle exposée dans l'annexe résumée ci-jointe et qui fait référence, en matière de principes comptables retenus en consolidation, aux annexes relatives aux comptes consolidés clos au 31 décembre 2010 et ce, tel qu'exposé dans la note 1 (§ 2.5) de l'annexe relative aux comptes consolidés de l'exercice 2010.

Nous avons également procédé, conformément aux normes internationales d'audit, à la vérification des informations données dans le rapport semestriel commentant les comptes semestriels consolidés résumés sur lesquels a porté notre examen limité.

Nous n'avons pas d'observation à formuler sur leur sincérité et leur concordance avec les comptes semestriels consolidés résumés. Nous portons, par ailleurs, à votre connaissance que la société Itissalat Al Maghrib a procédé au cours du premier semestre de l'exercice 2011 à la création d'une filiale dénommée «MT Fly», dont le capital social s'élève à 300 KMAD libéré à hauteur du quart.

**Le 26 juillet 2011**

Les Commissaires aux Comptes

**KPMG**  
Fouad LAHGAZI  
Associé

**Abdelaziz ALMECHATT**  
Abdelaziz ALMECHATT  
Associé

## 1.4 POLITIQUE D'INFORMATION

### Responsable de l'information

Monsieur Arnaud Castille

Directeur Général du Pôle Administratif et Financier

Maroc Telecom

Avenue Annakhil - Hay Riad

Rabat, Maroc

Téléphone : 00 212 (0) 37 71 90 39

E-mail : [relations.investisseurs@iam.ma](mailto:relations.investisseurs@iam.ma)

### Information des actionnaires

Les documents sociaux, comptables et juridiques, dont la communication est prévue par les lois marocaines et françaises et les statuts en faveur des actionnaires et des tiers peuvent être consultés au siège social de la Société.

Les Documents de référence et actualisations des Documents de référence enregistrés auprès de l'Autorité des Marchés Financiers, les présentations aux investisseurs et analystes financiers faites par la Société, ainsi que les différents communiqués de presse sont disponibles en consultation et/ou téléchargement sur le site Internet de Maroc Telecom : [www.iam.ma](http://www.iam.ma).

Conformément aux dispositions issues de la Directive Transparence, en vigueur depuis le 20 janvier 2007, l'ensemble de l'information réglementée est disponible et archivée sur le site Internet de Maroc Telecom à l'adresse suivante : <http://www.iam.ma/GROUPE/FINANCE/Pages/Accueil.aspx>.

## 2 GOUVERNEMENT D'ENTREPRISE

Maroc Telecom est en conformité avec les dispositions du code de bonnes pratiques de gouvernance de l'entreprise en vigueur au Maroc, en s'efforçant à augmenter le nombre d'administrateurs indépendants au sein de son conseil de surveillance.

### 2.1 COMPOSITION ET FONCTIONNEMENT DES ORGANES DE DIRECTION ET DE SURVEILLANCE

#### Composition du Directoire au 30 juin 2011

Nom (âge)	Fonction actuelle et occupation principale	Date de nomination	Echéance du mandat
Abdeslam AHIZOUNE (56 ans)	Président	1 <sup>ère</sup> nomination : 20 février 2001 Renouvellement le 23 février 2009	2013
Larbi GUEDIRA (56 ans)	Directeur Général Services	1 <sup>ère</sup> nomination : 20 février 2001 Renouvellement le 23 février 2009	2013
Arnaud CASTILLE (39 ans)	Directeur Général Administratif et Financier	1 <sup>ère</sup> nomination : 24 février 2006 avec effet au 1 <sup>er</sup> avril 2006 Renouvellement le 23 février 2009	2013
Janie LETROT (57 ans)	Directeur Général Réglementation et Affaires Juridiques	1 <sup>ère</sup> nomination : 29 juin 2006 Renouvellement le 23 février 2009	2013
Rachid MECHAHOURI (44 ans)	Directeur Général Réseaux et Systèmes	1 <sup>ère</sup> nomination : 17 novembre 2008 Renouvellement le 23 février 2009	2013

#### Composition du Conseil de Surveillance au 30 juin 2011

Nom (âge)	Fonction actuelle	Date de nomination	Echéance du mandat	Occupation ou emploi principal
Salaheddine MEZOUAR (57ans)	Président	Conseil de Surveillance du 4 décembre 2007	AGO appelée à statuer sur les comptes 2012	Ministre de l'Economie et des Finances
Jean-Bernard LEVY (56 ans)	Vice-président	Conseil de Surveillance du 17 décembre 2002	AGO appelée à statuer sur les comptes 2012	Président du Directoire de Vivendi
Taieb CHERQAOUI (61 ans)	Membre	Conseil de Surveillance du 22 février 2010	AGO appelée à statuer sur les comptes 2012	Ministre de l'Intérieur
Samir Mohammed TAZI (47 ans)	Membre	Conseil de Surveillance du 13 septembre 2010	AGO appelée à statuer sur les comptes 2012	Directeur des Entreprises Publiques et de la Privatisation au Ministère de l'Economie et des Finances
Jean-René FOURTOU (72 ans)	Membre	Conseil de Surveillance du 4 janvier 2005	AGO appelée à statuer sur les comptes 2012	Président du Conseil de Surveillance de Vivendi
Philippe CAPRON (53 ans)	Membre	Conseil de Surveillance du 01 mars 2007	AGO appelée à statuer sur les comptes 2015	Directeur Financier de Vivendi Membre du Directoire de Vivendi
Régis TURRINI (52 ans)	Membre	Conseil de Surveillance du 21 février 2008	AGO appelée à statuer sur les comptes 2012	Directeur de la Stratégie et du Développement de Vivendi
Gérard BREMOND (73 ans)	Membre	Conseil de Surveillance du 22 février 2010	AGO appelée à statuer sur les comptes 2012	Président-Directeur général du groupe SA Pierre et Vacances
Jacques ESPINASSE (68 ans)	Membre	Conseil de Surveillance du 17 décembre 2002	AGO appelée à statuer sur les comptes 2012	Administrateur de sociétés

## 2.2 COMITE D'AUDIT

La composition du Comité d'Audit est la suivante:

Nom (âge)	Fonction actuelle	Date de nomination	Occupation ou emploi principal
Philippe Capron (53 ans)	Président	2007	Directeur Financier et Membre du Directoire de Vivendi
Noureddine BOUTAYEB (53 ans)	Membre	2003	Wali, secrétaire Général au Ministère de l'Intérieur-
Monkid MESTASSI (58 ans)	Membre	2007	Secrétaire Général au Ministère des Affaires Economiques et Générales -
Samir Mohammed TAZI (47 ans)	Membre	2010	Directeur des Entreprises Publiques et de la Privatisation au Ministère de l'Economie et des Finances
Sandrine DUFOUR (43 ans)	Membre	2008	Directeur de l'innovation de Vivendi Directeur Financier Adjoint de Vivendi Président de Vivendi Mobile Entertainment (VME)
Pierre TROTOT (56 ans)	Membre	2003	Directeur Général Délégué Finances et Administration de SFR
Jacques ESPINASSE (68 ans)	Membre	2003	Administrateur de sociétés

## 2.3 CONVENTIONS REGLEMENTEES

Les conventions citées en pages 75 à 77 du Document de Référence 2010 sont complétées comme suit :

### *Avance en compte courant -SPT*

La société SPT a accordé à Maroc Telecom une avance en compte courant d'un montant global de 3 600 millions de dirhams.

## 3 RENSEIGNEMENTS DE CARACTERE GENERAL CONCERNANT LA SOCIETE ET SON CAPITAL

### 3.1 RENSEIGNEMENTS DE CARACTERE GENERAL CONCERNANT LE CAPITAL DE LA SOCIETE

#### Capital social

Le capital social d'ITISSALAT AL-MAGHRIB est fixé à la somme de 5 274 572 040 dirhams, divisé en 879 095 340 actions d'une valeur nominale de 6 dirhams chacune, toutes de même catégorie et entièrement libérées.

#### Répartition actuelle du capital et des droits de vote

Au 30 juin 2011, le capital et les droits de vote de la Société sont répartis de la façon suivante :

Actionnaires	Nombre d'actions	% du capital/ droits de vote
Groupe Vivendi *	465 920 477	53,00%
Gouvernement du Royaume du Maroc	263 728 575	30,00%
Dirigeants	88 246	0,01%
Salariés	881 815	0,10%
Public	148 305 957	16,87%
Auto-détention**	170 270	0,02%
Total	879 095 340	100%

\*Au travers de sa filiale à 100% (Société de Participation dans les Télécommunications)

\*\*Actions détenues directement ou indirectement par la Société

Le 2 juillet 2007, l'Etat Marocain a cédé 4% du capital de Maroc Telecom à la Bourse de Casablanca au prix de 130 dirhams par action. Cette cession a pris la forme d'un placement réservé aux investisseurs institutionnels marocains et internationaux par construction d'un livre d'ordres ouvert entre le 26 et le 28 juin 2007. Aux termes d'un accord conclu en 2007 entre Vivendi et le groupe Caisse de Dépôt et de Gestion (CDG), Vivendi a acquis 2% du capital de Maroc Telecom, portant ainsi sa participation de 51% à 53%. Par ailleurs, le groupe CDG devient actionnaire de Vivendi à hauteur de 0,6% du capital.

#### Acquisition par la Société de ses propres actions

Le programme de rachat d'actions en vue de régulariser le marché en vigueur actuellement a été approuvé par l'Assemblée Générale du 18 avril 2011, après que la Société ait obtenu le visa du CDVM le 31 mars 2011 sous la référence VI/EM/007/2011 pour la Notice d'information relative audit programme.

Les principales caractéristiques de ce programme sont les suivantes :

- Durée : jusqu'au 31 décembre 2012
- Fourchette du prix d'intervention d'achat et de vente : 135 – 210 dirhams
- Part maximale du capital à détenir : 1,82%, soit 16 millions actions.

Depuis le 16 octobre 2007 et pour une durée d'un an renouvelable par tacite reconduction, la société Maroc Telecom a confié à Rothschild & Cie Banque la mise en œuvre :

- à Casablanca, d'un contrat de régularisation de cours pour lequel un montant de 55 millions de dirhams a été affecté, conforme avec la circulaire n°01/11 du 1<sup>er</sup> février 2011.
- à Paris, d'un contrat de liquidité conforme à la Charte de déontologie établie par l'Association Française des Entreprises d'Investissement et approuvé par l'Autorité des Marchés Financiers par décision du 22 mars 2005,

publiée au Bulletin des Annonces Légales Obligatoires du 1er avril 2005. Pour la mise en œuvre de ce contrat, un montant de 5 millions d'euros a été affecté au compte de liquidité. Le 7 janvier 2009, Maroc Telecom a effectué un apport complémentaire en espèces de 2,5 millions d'euros.

Au 30 juin 2011, les moyens suivants figuraient au compte de liquidité :

Casablanca	Paris
100 000 Titres	70 270 Titres
49 388 596,61 MAD	6 869 838,00 €

Durant le 1<sup>er</sup> semestre 2011, le bilan de ce programme de rachat d'actions se présente comme suit :

	Casablanca	Paris	Total
Nombre de titres achetés	122 787	120 630	243 417
Cours moyen d'achat	152,96 MAD	13,81 €	-
Nombre de titres vendus	-32 787	-59 507	-92 294
Cours moyen de vente	155,11 MAD	13,82 €	-

## 3.2 MARCHE DES TITRES DE LA SOCIETE

### Places de cotation

Depuis le 13 décembre 2004, le titre Maroc Telecom est coté simultanément sur les places financières de Casablanca et de Paris.

### Cours de l'action Maroc Telecom

- *Bourse de Casablanca*

Marché Principal, Code 8001

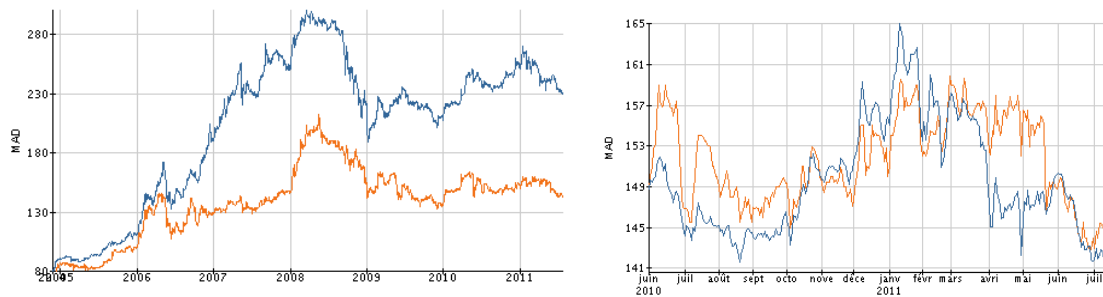
	Cours moyen*	Plus haut (en dirhams)	Plus bas	Transactions**	
				en nombre de titres (en milliers)	en capitaux (millions de dh)
Janvier 2011	155,61	159,50	150,15	3 751,47	584,75
Février 2011	154,12	159,9	151,35	3 674,94	566,39
Mars 2011	157,25	159,9	154,55	2 826,51	444,46
Avril 2011	155,08	159	152	2 544,93	394,66
Mai 2011	153,07	157	144,60	2 897,11	443,45
Juin 2011	144,97	149,9	142,25	2 523,16	365,80

\* Le cours moyen est calculé en divisant le montant des transactions en capitaux par les transactions en nombre de titres

\*\* non compris les transactions sur le marché de blocs

Source : Bourse de Casablanca

## Evolution du titre Maroc Telecom à la Bourse de Casablanca



En juin 2011, 90% du volume d'échange (flottant) étaient en circulation sur la Bourse de Casablanca.

- **Euronext Paris**

Eurolist - Valeurs étrangères, Code MA0000011488, Eligible au SRD

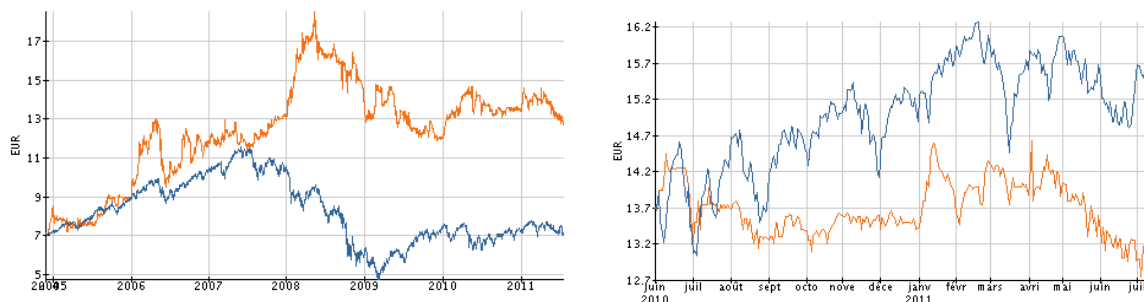
	Cours moyen*	Plus haut (en euro)	Plus bas	Transactions**	
				en nombre de titres (en milliers)	en capitaux (millions d'euro)
Janvier 2011	14,16	14,78	13,37	120,20	1,70
Février 2011	13,86	14,66	13,20	289,03	4,01
Mars 2011	14,07	14,38	13,55	92,88	1,31
Avril 2011	14,17	14,64	13,71	294,55	4,17
Mai 2011	13,84	14,29	13,26	275,41	3,83
Juin 2011	13,23	13,74	12,96	268,70	3,55

\* Le cours moyen est calculé en divisant le montant des transactions en capitaux par les transactions en nombre de titres

\*\* Non compris les transactions hors système

Source : Euronext Paris

## Evolution du titre Maroc Telecom à la Bourse de Paris



En juin 2011, 10% du volume d'échange (flottant) étaient en circulation sur Euronext Paris.

## 4 RENSEIGNEMENTS CONCERNANT LES ACTIVITES DE LA SOCIETE

---

### 4.1 DESCRIPTION DES ACTIVITES

Maroc Telecom est présent sur les segments de la téléphonie fixe, de la téléphonie mobile et de l'internet.

Au 30 juin 2011, Maroc Telecom a réalisé un chiffre d'affaires consolidé<sup>1</sup> de 15 323 millions de dirhams, en retrait de 0,8% par rapport à juin 2010 (-0,4% sur une base comparable<sup>2</sup>). Cette performance s'explique par le léger recul du chiffre d'affaires au Maroc (-1,7%) dans un contexte concurrentiel intense, compensée en partie par la croissance de 4,8% du chiffre d'affaires des filiales (+7,2% sur une base comparable).

La base clients du groupe a atteint plus de 27,5 millions à fin juin 2011, en progression de 16,5% par rapport à 2010. Cette performance s'explique par une croissance toujours soutenue au Maroc (+6,4%) et une forte dynamique commerciale dans les filiales dont le parc Mobile total augmente de 49%.

Le résultat opérationnel consolidé du groupe au 30 juin 2011 s'établit à 6 094 millions de dirhams, en retrait de seulement 8,3% par rapport à 2010 (-8,1% sur une base comparable), du fait de la baisse du résultat opérationnel avant amortissements et malgré la poursuite d'importants investissements dans les réseaux et les systèmes.

#### 4.1.1. Les activités au Maroc

Les activités au Maroc ont généré lors des six premiers mois de l'année, un chiffre d'affaires net<sup>3</sup> de 12 545 millions de dirhams, en baisse de 1,7%. Sur la même période, le résultat opérationnel a atteint 5 576 millions de dirhams, en baisse de 8,6% par rapport à 2010.

##### 4.1.1.1 Mobile

###### Etat de la concurrence Mobile

Au 31 mars 2011, le nombre de clients mobile (tous opérateurs confondus) a atteint 33,4 millions, soit un taux de pénétration du marché de 104,8% (Source : ANRT) et une croissance annuelle de 23,4%.

---

<sup>1</sup> Au 30 juin 2011, Maroc Telecom consolide dans ses comptes les groupes Mauritel, Onatel, Gabon Télécom, Sotelma et Casanet. Depuis le 30 juin 2010, Mobisud Belgique n'est plus consolidée dans les comptes du groupe Maroc Telecom

<sup>2</sup> La base comparable illustre les effets de la cession de Mobisud Belgique comme si elle s'était effectivement produite le 1er janvier 2010 et le maintien d'un taux de change constant MAD/Ouguiya Mauritanienne/Franc CFA

<sup>3</sup> Ce chiffre d'affaires est net des revenus entre les activités Fixe et Mobile de chaque filiale, mais inclut les revenus générés entre les filiales (dont contrats d'engagement de services) qui sont éliminés dans le chiffre d'affaires consolidé



A fin mars 2011, Maroc Telecom est demeuré le leader du marché marocain de la téléphonie mobile, avec une part de marché de 49,9% du marché global, représentant une baisse de 2,9 points par rapport à fin 2010, réalisée majoritairement sur le segment prépayé.

Parts de marché de Maroc Telecom	30/03/10	31/12/10	30/03/11
<b>Total marché Mobile</b>	<b>57,60%</b>	<b>52,80%</b>	<b>49,9%</b>
✓ Prépayé	57,20%	52,30%	49,2%
✓ Postpayé	68,10%	66,5%	66,0%

(Source : ANRT)

## Performance

Le tableau suivant indique les principaux indicateurs Mobile de Maroc Telecom des premiers semestres des trois dernières années :

En millions de dirhams - en normes IFRS Exercice clos au 30 juin	2009	2010	2011
<b>Nombre de clients mobiles* (en milliers)</b>	<b>14 289</b>	<b>15 904</b>	<b>16 994</b>
<b>ARPU mixte (en dirhams/client/mois)</b>	<b>94</b>	<b>94</b>	<b>86</b>
<b>Chiffre d'affaires brut</b>	<b>9 015</b>	<b>9 519</b>	<b>9 418</b>
○ Revenus des services de communications	8 415	9 010	8 922
○ Revenus des terminaux	600	509	496
<b>Résultat opérationnel avant amortissements</b>	<b>5 370</b>	<b>5 722</b>	<b>5 339</b>
<b>Résultat opérationnel</b>	<b>4 364</b>	<b>4 742</b>	<b>4 377</b>

\*Abonnements postpayés et prépayés, y compris data

Le chiffre d'affaires brut<sup>4</sup> du 1<sup>er</sup> semestre 2011 de l'activité Mobile au Maroc a enregistré un léger ralentissement de 1% à 9 418 millions de dirhams, principalement sous l'effet de la baisse du chiffre d'affaires sortant prépayé (-2,1%), du chiffre d'affaires entrant (-4,5%) et du Roaming in (-7,8%). Ce ralentissement s'explique en partie par la baisse des tarifs des terminaisons d'appels imposée par le régulateur.

Le résultat opérationnel de l'activité Mobile au Maroc a décliné de 7,6%, pour atteindre 4 377 millions de dirhams, affecté principalement par la baisse des prix.

Le parc Mobile a enregistré une hausse de 6,9%, pour atteindre 16,994 millions de clients. Le segment postpayé continue d'enregistrer de bonnes performances avec une progression annuelle de 27,7%, pour atteindre 934 000 abonnés.

Le taux d'attrition continue de s'améliorer, à 21,7%. Il enregistre une baisse de 5,7 pts par rapport au 30 juin 2010, grâce aux offres favorisant la rétention.

<sup>4</sup> Le chiffre d'affaires brut comprend les transactions intra groupe (frais d'interconnexion et liaisons louées) entre les activités Fixe et Mobile.

Malgré la baisse de l'ARPU mixte de 7,8% par rapport au 1<sup>er</sup> semestre 2010, impacté d'une part par la baisse des tarifs d'interconnexion et d'autre part, par la baisse des prix et l'intensification des promotions, il reste à un niveau élevé, à 86 dirhams.

- Segment Mobile prépayé

Le tableau suivant reprend les principales données relatives aux services prépayés :

	30/06/2010	31/12/2010	30/06/2011
<b>Nombre de clients mobiles (en milliers)</b>			
Prépayé	15 173	16 073	16 060
<b>Taux de résiliation (« churn ») (%)</b>			
Prépayé	28,4%	30,2%	23,0%
<b>ARPU (en dirhams/abonné /mois)</b>			
Prépayé	72,4	73	67
<b>Usage entrant (minutes/abonné/mois)</b>			
Prépayé	16	17	17
<b>Usage sortant (minutes/abonné/mois)</b>			
Prépayé	28	31	36

Le parc actif mobile prépayé de Maroc Telecom a augmenté de 5,8% par rapport à fin juin 2010, grâce aux efforts commerciaux entrepris pour stimuler la consommation tels que le lancement du bonus permanent sur les recharges, les promotions régulières et variées sur les communications. Le taux de résiliation est en baisse de 5,4 pts.

L'ARPU prépayé a enregistré une baisse de 7,8%, en raison principalement d'une augmentation du parc portée par la multiplication des offres promotionnelles et la baisse des prix. L'usage sortant s'est accru de 22,2%, tandis que l'entrant est resté stable par rapport à fin 2010.

- Segment Mobile postpayé

Le tableau suivant reprend les principales données relatives aux services postpayés:

	30/06/2010	31/12/2010	30/06/2011
<b>Nombre de clients mobiles (en milliers)</b>			
Postpayé	731	817	934
<b>Taux de résiliation (« churn ») (%)</b>			
Postpayé	13,2%	13,0%	11,5%
<b>ARPU (en dirhams/abonné /mois)</b>			
Postpayé	551	554	475
<b>Usage entrant (minutes/abonné/mois)</b>			
Postpayé	58	54	50
<b>Usage sortant (minutes/abonné/mois)</b>			
Postpayé	508	513	514

Le parc Mobile postpayé a augmenté de 27,7% par rapport à juin 2010, principalement due à l'enrichissement des offres de forfait et la baisse des tarifs d'appels à l'international.

Maroc Telecom a lancé de nouvelles offres, incitant les clients prépayés à migrer vers un abonnement postpayé, ce qui a induit une baisse de l'ARPU postpayé de 18% à 475 dhs.

#### 4.1.1.2 Fixe et Internet

##### Etat de la concurrence Fixe

La concurrence par le Mobile explique en partie le ralentissement du taux de pénétration du fixe. Ce taux s'est établi à 11,44% au 31 mars 2011, contre 11,69% au 30 juin 2010 (source ANRT).

A fin mars 2011, hors mobilité restreinte, Maroc Telecom détient une part de marché globale de 97,5%, de 93,3% sur le marché des professionnels et de 79,4% sur le marché de la téléphonie publique.

Parts de marché de Maroc Telecom	Concurrents	30/06/10	31/12/10	31/03/11
Marché du Fixe	Méditel, Wana	98,4%	98,0%	97,5%
Marché du Fixe, y compris mobilité restreinte	Méditel / Wana	33,6%	32,83%	34,0%
Marché du Fixe - Professionnels	Méditel/ Wana	94,7%	93,53%	93,3%
Marché de la Téléphonie Publique	Méditel	81,8%	80,18%	79,4%

(Source : ANRT)

##### Performance

Le tableau ci-après reprend les principaux indicateurs des activités Fixe et Internet pour les exercices considérés.

En millions de dirhams - en normes IFRS	30/06/09	30/06/10	30/06/11
<b>Parc clients (en milliers) **</b>	<b>1 290</b>	<b>1 237</b>	<b>1 234</b>
o Résidentiels	753	706	725
o Téléphonie Publique*	164	154	127
o Professionnels et Entreprises	373	377	382
<b>Internet (en milliers)</b>	<b>576</b>	<b>822</b>	<b>1 340</b>
<b>Chiffre d'affaires brut</b>	<b>4 759</b>	<b>4 312</b>	<b>3 836</b>
o Voix**	2 942	2 702	2 252
o Interconnexion	228	151	231
o Données	1 050	961	865
o Internet***	539	498	479
o Casanet	-	-	9
<b>Résultat opérationnel avant amortissements</b>	<b>2 396</b>	<b>2 077</b>	<b>1 837</b>
<b>Résultat opérationnel</b>	<b>1 791</b>	<b>1 362</b>	<b>1 199</b>

\* regroupe les lignes des téléboutiques et des cabines publiques Maroc Telecom

\*\* y compris contrat d'engagement de services, hors intercompagnie

\*\*\* y compris revenus générés par la TV/ADSL

Le parc Fixe de Maroc Telecom se stabilise à 1,23 million de lignes (-0,2% par rapport à 2010). La contraction de la téléphonie publique surtout les téléboutiques (-20%) a été en partie compensée par la croissance des parcs Résidentiels (+3%) et Entreprises (+2%).

Les activités Fixe et Internet au Maroc ont réalisé au cours du 1er semestre 2011 un chiffre d'affaires brut de 3 836 millions de dirhams, en retrait de 11,2% par rapport au 1<sup>er</sup> semestre 2010, principalement du fait de la baisse du trafic fixe, fortement concurrencé par le Mobile, et de la réduction du prix des liaisons louées par le Fixe au Mobile de Maroc Telecom.

Le résultat opérationnel a ainsi atteint 1 199 millions de dirhams, en retrait de 12,3% du fait de la baisse du chiffre d'affaires.

Sous la pression de la concurrence et afin de fidéliser ses clients, durant le premier semestre 2011, Maroc Telecom a enrichi ses produits et lancé de nombreuses promotions. Cela s'illustre à travers l'offre MT Duo où Maroc Telecom propose la téléphonie fixe sans engagement couplée avec l'accès à internet Haut débit (ADSL) et l'offre El Manzil proposant un Bonus Permanent valable 7 jours, 24h/24 vers les fixes et mobiles nationales.

Pour les clients professionnels, la société offre 3 mois d'abonnement gratuits en cas de nouvelles souscriptions à l'une ou plusieurs des options du fixe InfiniFix, InfiniFix Intra Flotte, Option privilège International ...etc.

## *Internet*

### *Etat de la concurrence Internet*

Sur le marché de la fourniture de services d'accès à Internet, les concurrents sont Méditel et Wana présents sur tous les segments (Source : ANRT).

En 2011, le marché de l'Internet a poursuivi son développement avec la progression de l'ADSL et la forte croissance de l'Internet mobile +3G. Sur ce dernier segment, qui représente 76,19% du parc global Internet, Maroc Telecom détient la position de leader, avec une part de marché de 44,23%, suivi de Wana Corporate avec 34,33% et de Médi Telecom avec 21,44%.

Sur le marché de l'ADSL, Maroc Telecom continue de disposer d'une position très forte sur le marché de l'ADSL, avec une part de marché de près de 99,80% (Source : ANRT).

<b>Parts de marché de Maroc Telecom</b>	<b>30/06/10</b>	<b>31/12/10</b>	<b>31/03/11</b>
<b>Marché de l'Internet</b>	53,83%	56,00%	57,46%
<b>ADSL</b>	99,32%	99,42%	99,80%
<b>Internet sans fil</b>	32,30%	40,18%	44,23%

(Source : ANRT)

## Parc

Nombre de clients actifs – en milliers	30/06/2010	31/12/2010	30/06/2011
<b>ADSL*</b>	479	497	<b>528</b>
<b>3G Data</b>	343	549	<b>812</b>
<b>Total</b>	<b>822</b>	<b>1 046</b>	<b>1 340</b>

\* y compris liaisons louées et Bas Débit

A fin juin 2011, le parc ADSL de Maroc Telecom s'établit à 528 000 clients, favorisé par le lancement de l'offre MT Duo (couplant la téléphonie Fixe et l'Internet haut débit par ADSL) et la baisse des prix.

### 4.1.1.3 Environnement réglementaire au Maroc

#### Principales décisions de l'ANRT intervenues au cours du premier semestre 2011 :

- **Portabilité** : en février 2011, l'ANRT a publié une nouvelle décision relative aux modalités et conditions de mise en œuvre de la portabilité des numéros. Le délai global de portage des numéros est porté de J+10 jours à J+6 jours. La décision prévoit également la mise en place d'une base de données centralisée à compter d'un seuil de 5% de numéros portés (fixes et mobiles).
- **Durée et clauses de sortie des contrats Mobile postpayés** : en février 2011, faisant suite à une saisine de Wana relative à la durée et aux clauses de sortie des contrats Mobile postpayé de Medi telecom et de Maroc Telecom, l'ANRT publie une décision relative à la durée et aux clauses de sortie des contrats mobiles postpayés. Cette décision encadre les frais de résiliation anticipés exigibles par l'ensemble des opérateurs et prévoit des motifs de résiliation anticipés sans frais.

#### Tarifs des principaux services régulés

- Tarifs de terminaison d'appels voix

Le 27 avril 2010, l'ANRT a fixé l'encadrement pluriannuel des tarifs de terminaison d'appels de Maroc Telecom, Medi Telecom et Wana pour la période 2010 – 2013 (décision n°02/10).

Les tarifs de terminaison des appels applicables aux réseaux Mobile sont les suivants :

Tarifs par minute en heures pleines *	Du 01/01/2010 au 30/06/2010	du 01/07/2010 au 30/06/2011	du 01/07/2011 au 30/06/2012	Du 01/07/2012 au 31/12/2012	Du 01/01/2013 au 31/12/2013
Maroc Telecom	1,1551	0,8317	0,6238	0,4865	0,4043
Medi Telecom	1,1551	0,998	0,7186	0,539	0,4043
Wana	1,4207	1,2309	0,8801	0,5965	0,4043

\* entre 08H et 20H. Le tarif réduit, de 20H à 8H, samedi, dimanche et jours fériés) est égal à 50% du tarif en heures pleines

Le tableau ci-dessous indique les tarifs d'interconnexion nationale vers les réseaux fixes et de Mobilité restreinte, en vigueur depuis le 1er janvier 2010 :

Tarifs par minute en heures pleines *	Du 01/01/2010 au 30/06/2010	du 01/07/2010 au 30/06/2011	du 01/07/2011 au 30/06/2012	Du 01/07/2012 au 31/12/2012	Du 01/01/2013 au 31/12/2013
Mobilité restreinte Wana	0,9981	0,6238	0,4678	0,3649	0,3032
Fixe IAM intra CAA	0,1205	0,1155	0,1079	0,1007	0,0941
Fixe IAM Simple Transit	0,3056	0,2817	0,2479	0,2182	0,1921
Fixe IAM Double Transit	0,4007	0,386	0,3531	0,323	0,2955
Fixe Medi Telecom	0,3395	0,2693	0,241	0,2157	0,1932
Fixe Wana	0,4256	0,2693	0,241	0,2157	0,1932

\* entre 08H et 20H. Le tarif réduit, de 20H à 8H, samedi, dimanche et jours fériés est égal à 50% du tarif en heures pleines

Le 20 janvier 2011, l'ANRT a approuvé les offres techniques et tarifaires d'interconnexion aux réseaux Fixe et Mobile de Maroc Telecom pour l'année 2011.

- Tarifs de la terminaison d'appel SMS

Le 10 janvier 2011, l'ANRT publie l'encadrement pluriannuel des terminaisons d'appels SMS pour la période 2011 - 2013 : (0,17 DH HT/SMS pour 2011, 0,13 DH HT/SMS pour 2012 et 0,10 DH HT/SMS pour 2013).

- Tarifs du dégroupage de la boucle locale

Les tarifs d'abonnement mensuel à la boucle locale sont les suivants :

Dégroupage total : 73 DH HT

Dégroupage partiel : 20 DH HT

Le 20 janvier 2011, l'ANRT a approuvé l'offre technique et tarifaire de dégroupage de Maroc Telecom pour l'année 2011.

### Service Universel

Pour les années 2008-2011, l'ANRT a lancé une consultation de l'ensemble des opérateurs nationaux pour la réalisation d'un vaste programme de service universel intitulé « PACTE », visant à la couverture en services téléphoniques et d'accès à Internet de l'ensemble des zones blanches au Maroc, soit 9 263 localités. Le Comité de Gestion du Service Universel des Télécommunications (CGSUT) a retenu Maroc Telecom pour 7 338 d'entre elles pour un montant global de 1,159 milliard de DH HT, à déduire de sa contribution au service universel pour les années 2008-2011.

Dans le cadre du programme Pacte 2011, Maroc Telecom a signé en octobre 2010 avec l'ANRT la convention afférente au programme de service universel à réaliser au titre de l'année 2011, soit 1573 localités, pour un montant total de 109 045 682 DH HT à déduire de la contribution de Maroc Telecom au titre de ses missions et charges du service universel pour l'exercice 2011.

En outre, Maroc Telecom continue à contribuer à la réalisation du programme " INJAZ", financé par le fond de service universel des télécommunications.

Le programme INJAZ consiste à mettre à disposition des étudiants du second cycle universitaire dans le domaine de l'ingénierie, des sciences et des TIC, un accès Internet haut débit Mobile et un ordinateur portable. Le nombre d'étudiants équipés à fin 2010 est de 11 646.

## 4.1.2 Les activités des filiales

NB : La base comparable illustre les effets de la déconsolidation de la société Mobisud Belgique comme si elle était effectivement produite au 1 janvier 2010 (cession le 30 juin 2010) et le maintien d'un taux de change constant.

### 4.1.2.1 Mauritel

Durant 1er semestre 2011, l'ensemble des activités en Mauritanie a généré un chiffre d'affaires net de 601 millions de dirhams, en hausse de 1,0% (+9,1% à taux de change constant), grâce à une croissance toujours soutenue du parc Mobile (+18%) et la hausse des quotes-parts internationales. Au 30 juin 2011, le résultat opérationnel s'est établi à 170 millions de dirhams, en baisse de 13,2% par rapport à fin juin 2010 (-6,2% sur une base comparable) du fait d'une hausse des charges d'exploitation et notamment des taxes réglementaires.

### Téléphonie Mobile

#### Etat de la concurrence Mobile

Mauritel opère dans un marché libéralisé aux côtés de Mattel et de Chinguitel. A noter que ce dernier opérateur, qui commercialise son offre mobile sur un réseau CDMA, a lancé au cours du deuxième trimestre 2011 un réseau à la norme GSM/UMTS.

A fin mars 2011, le taux de pénétration du Mobile en Mauritanie est d'environ 89% (source Dataxis). La part de marché estimée Mobile de Mauritel à la même date est de 58% (source Dataxis).

#### Performance

Le tableau suivant résume les principales données opérationnelles et financières du Mobile de Mauritel :

En milliers - au 30 juin 2011	30/06/10	31/12/10	30/06/11
Parc Mobile (actif)	1 547	1 576	1 827
ARPU Mobile	56	54	47

En millions de dirhams - en IFRS	S1-2010	S1-2011	Variation à base comparable
Chiffres d'affaires Mobile (brut)	509	510	+8,0%
Résultat opérationnel avant amortissements Mobile	266	240	-3,1%
Résultat opérationnel Mobile	185	163	-5,3%

Le parc Mobile de Mauritel a progressé de 18% par rapport à fin juin 2010, pour atteindre 1,827 millions grâce à la poursuite d'une politique promotionnelle intense visant à encourager la consommation.

L'activité Mobile de Mauritel a réalisé au 1<sup>er</sup> semestre un chiffre d'affaires brut de 510 millions, en hausse de 8,0% sur une base comparable, grâce à la croissance de son parc client et la hausse des quotes-parts internationales (seuil minimum de 21c€ par minute fixé par l'Etat). L'ARPU ressort à 47 dirhams en baisse de 15% du fait de l'accroissement de la base client et d'un effet de change défavorable.

Le résultat opérationnel de l'activité Mobile en Mauritanie a atteint 163 millions de dirhams, en baisse de 5,3% sur une base comparable par rapport à la même période de l'année dernière, du fait de la hausse des taxes réglementaires (Mauritel doit reverser à l'Etat mauritanien 8c€ pour toute minute internationale entrante).

## Téléphonie Fixe, Data et Internet

### Etat de la concurrence Fixe

Le taux de pénétration de la population mauritanienne s'élevait à 2,7% à fin mars 2010 (source Dataxis), restant toujours à un niveau faible.

A fin juin 2011, le marché du Fixe et de l'Internet est partagé principalement entre 2 opérateurs : Mauritel et Chinguitel, ce dernier opérant sur un réseau à mobilité restreinte CDMA. A fin mars 2011, Mauritel a une part de marché de 48,4% (Source Dataxis).

### Performance

Le tableau suivant résume les principales données opérationnelles et financières du Fixe et Internet de Mauritel :

En milliers - au 30 juin 2011	30/06/10	31/12/10	30/06/11
<b>Parc Fixe (actif)</b>	42	41	<b>41</b>
<b>Parc Internet</b>	7	7	<b>7</b>
En millions de dirhams - en IFRS	S1-2010	S1-2011	Variation à base comparable
<b>Chiffres d'affaires Fixe (brut)</b>	110	<b>117</b>	+9,6%
<b>Résultat opérationnel avant amortissements Fixe</b>	33	<b>27</b>	-14,4%
<b>Résultat opérationnel Fixe</b>	10	<b>6</b>	-36,3%

Au 30 juin 2011, les parcs s'établissent à 41 000 pour le Fixe (-2,6% par rapport à fin juin 2010) et 7 000 pour l'Internet (-3,4% par rapport à fin juin 2010).

Durant le 1<sup>er</sup> semestre, l'activité Fixe et Internet de Mauritel a réalisé un chiffre d'affaires brut de 117 millions de dirhams, en croissance de 9,6% à taux de change constant, notamment suite à la hausse des quotes-parts internationales (seuil minimum de 21c€ par minute fixé par l'Etat). Le résultat opérationnel a atteint 6 millions de dirhams, en baisse de 36,3% sur une base comparable du fait des reversements à l'Etat mauritanien.

Les modalités de consolidation du sous-groupe Mauritel, ainsi que sa contribution aux résultats du groupe Maroc Telecom sont reprises dans les Notes relatives aux comptes consolidés.

## Réglementation

L'ARE a publié les catalogues d'interconnexion des opérateurs mobiles pour la période allant de 1 juillet 2011 au 30 juin 2012.

L'ARE a lancé une étude portant sur la révision du dispositif de contrôle de la qualité de service dans ses modalités techniques, réglementaires et procédurales.



#### 4.1.2.2 Onatel<sup>(1)</sup>

Au 1<sup>er</sup> semestre 2011, l'ensemble des activités au Burkina Faso a généré un chiffre d'affaires net de 846 millions de dirhams, en retrait de 7,6% (-8,1% à taux de change constant) du fait des importantes baisses de prix opérées au cours du deuxième semestre 2010. Le résultat opérationnel ressort en retrait de 66% à 87 millions de dirhams (-67% sur une base comparable) suite à la baisse du chiffre d'affaires et la hausse des coûts d'interconnexion vers les concurrents.

#### Téléphonie Mobile

##### Etat de la concurrence Mobile

A fin mars 2011, le taux de pénétration du Mobile au Burkina Faso est estimé à 36% (source : Dataxis). L'Onatel opère dans un marché libéralisé aux côtés des sociétés Airtel et Telecel Faso. Sa part de marché atteint 44% à fin mars 2011 (source Dataxis).

##### Performance

Le tableau suivant résume les principales données opérationnelles et financières du Mobile d'Onatel :

En milliers	30/06/10	31/12/10	30/06/11
<b>Parc Mobile (actif)</b>	1 994	2 397	<b>2 796</b>
<b>ARPU Mobile</b>	61	53	<b>39</b>
En millions de dirhams - en IFRS	S1-2010	S1-2011	Variation à base comparable
<b>Chiffres d'affaires Mobile (brut)</b>	658	<b>638</b>	-3,5%
<b>Résultat opérationnel avant amortissements Mobile</b>	380	<b>337</b>	-11,6%
<b>Résultat opérationnel Mobile</b>	287	<b>225</b>	-22,0%

A fin juin 2011, le parc Mobile de l'Onatel comptait près de 2,796 millions de clients, en hausse de 40% par rapport à fin juin 2010.

L'activité Mobile de l'Onatel a réalisé au 1<sup>er</sup> semestre 2011 un chiffre d'affaires brut de 638 millions de dirhams, en recul de 3,5% sur une base comparable. Dans un contexte concurrentiel intense, cette performance s'explique par l'importante baisse des prix partiellement compensée par la croissance du parc et des usages. L'ARPU s'est ainsi établi à 39 dirhams, en baisse de 36% en base comparable. Le résultat opérationnel ressort en baisse de 22% à taux de change constant, pour atteindre 225 millions de dirhams.

(1) Les données de référence 2010 ont fait l'objet d'un retraitement suite à la constatation d'une anomalie dans la comptabilisation de commissions distributeurs à l'Onatel. Ce retraitement a affecté le chiffre d'affaires de -18,9 Mdh, le résultat opérationnel avant amortissements, le résultat opérationnel et le résultat net de -22,3 Mdh, par rapport aux données publiées à l'époque pour le 1<sup>er</sup> semestre 2010

## Téléphonie Fixe, Data et Internet

### Etat de la concurrence Fixe

Bien qu'Onatel ne détienne plus depuis le 31 décembre 2005 le monopole des services de base (téléphonie fixe nationale, télex et télégraphe), il demeure, à fin juin 2011, l'unique opérateur de téléphonie fixe au Burkina Faso. En revanche, sur le marché de l'Internet d'autres fournisseurs d'accès opèrent aux côtés de l'Onatel.

Au Burkina Faso, le taux de pénétration du fixe rapporté à la population reste encore faible. A fin mars 2011, ce dernier n'atteint que 1% (source Dataxis).

### Performance

Le tableau suivant résume les principales données opérationnelles et financières du Fixe et Internet d'Onatel :

En milliers	30/06/10	31/12/10	30/06/11
Parc Fixe (actif)	154	144	143
Parc Internet	25	28	29
En millions de dirhams - en IFRS	S1-2010	S1-2011	Variation à base comparable
Chiffres d'affaires Fixe (brut)	391	337	-14,5%
Résultat opérationnel avant amortissements Fixe	79	-29	ns
Résultat opérationnel Fixe	-28	-137	ns

Au 30 juin 2011, le parc Fixe de l'Onatel atteint 143 000 lignes, en baisse annuelle de 7,4% et le nombre d'abonnés Internet s'établit à environ 29 000, en hausse de près de 20% par rapport à fin juin 2010.

L'activité Fixe et Internet de l'Onatel a réalisé au 1er semestre 2011 un chiffre d'affaires brut de 337 millions de dirhams, en baisse de 14,5% à base comparable, du fait d'une concurrence accrue par le Mobile. Le résultat opérationnel ressort négatif à -137 millions de dirhams.

## Réglementation

Adoption en février 2011 du Décret n°2011-094/PRES/PM/MPTIC/MEF définissant les modalités d'établissement et de contrôle des tarifs de détail des services de communications électroniques.

En février 2011, l'Onatel a saisi le régulateur au sujet d'un litige l'opposant à Airtel et portant notamment sur le droit d'Airtel d'acheminer le trafic international entrant vers les clients de Telmob et cela, en l'absence d'accord de transit entre les deux opérateurs. En avril 2011, un accord entre l'Onatel et Airtel a abouti à la signature de deux avenants aux contrats d'interconnexion Fixe et mobile qui ont fixé le tarif de terminaison du trafic international entrant vers les réseaux des deux opérateurs à 80 FCFA/mn vers les réseaux Fixe de l'Onatel et Mobile de Airtel et à 100 FCFA/mn vers le réseau Mobile de Telmob. Suite à cet accord le trafic a été rétabli.

### 4.1.2.3 Gabon Télécom

Au 30 juin 2011, le chiffre d'affaires net de l'ensemble des activités au Gabon s'est établi à 472 millions de dirhams, en retrait de 7,8% (-8,3% à taux de change constant) dans un environnement concurrentiel qui reste intense. Le résultat opérationnel s'établit toutefois à 11 millions de dirhams, en baisse de 68%.

## Téléphonie Mobile

### Etat de la concurrence Mobile

A fin mars 2011, le taux de pénétration du Mobile au Gabon se situe à 129% (source : Dataxis). Le marché est partagé entre quatre opérateurs: Libertis (Gabon Télécom), Airtel, Moov (Telecel) et Azur (Bintel), ce dernier ayant démarré son exploitation en décembre 2009. A fin mars 2011, la part de marché de Libertis est de 20% (source : Dataxis).

### Performance

Le tableau suivant résume les principales données opérationnelles et financières du Mobile de Gabon Télécom:

<b>En milliers - au 30 juin 2011</b>	<b>30/06/10</b>	<b>31/12/10</b>	<b>30/06/11</b>
<b>Parc Mobile (actif)</b>	577	699	<b>448*</b>
<b>ARPU Mobile</b>	76	72	<b>95</b>
<b>En millions de dirhams - en IFRS</b>	<b>S1-2010</b>	<b>S1-2011</b>	<b>Variation à base comparable</b>
<b>Chiffres d'affaires Mobile (brut)</b>	277	221	-20,6%
<b>Résultat opérationnel avant amortissements Mobile</b>	77	52	-32,9%
<b>Résultat opérationnel Mobile</b>	5	-21	ns

\*Opération de fiabilisation du parc au cours du T1 2011.

Le parc Mobile de Libertis s'établit à 448 000 clients à fin juin 2011, suite à une opération de fiabilisation.

L'activité Mobile au Gabon a enregistré un chiffre d'affaires brut de 221 millions de dirhams, en baisse de 20,6% en base comparable, et ce, en raison d'une concurrence qui reste intense depuis l'arrivée d'Airtel à l'été 2010. L'ARPU s'établit à 95 dirhams sur la base du parc fiabilisé. Le résultat opérationnel ressort à -21 millions de dirhams contre 5 millions de dirhams au cours du premier semestre 2010.

## Téléphonie Fixe, Data et Internet

### Etat de la concurrence Fixe

Bien que Gabon Télécom ne détienne plus depuis juin 2001, le monopole de certains services de base comme Internet, il demeure l'unique opérateur de téléphonie Fixe au Gabon jusqu'en 2011. En revanche, sur le marché de l'Internet et du VSAT, d'autres fournisseurs d'accès opèrent aux cotés de Gabon Télécom. Le taux de pénétration atteint 1,6% à fin mars 2011 (source Dataxis).

## Performance

Le tableau suivant résume les principales données opérationnelles et financières du Fixe et Internet de Gabon Télécom:

En milliers - au 30 juin 2011	30/06/10	31/12/10	30/06/11
<b>Parc Fixe (actif)</b>	36	27	<b>24</b>
<b>Parc Internet</b>	21	22	<b>22</b>
En millions de dirhams - en IFRS	S1-2010	S1-2011	Variation à base comparable
<b>Chiffres d'affaires Fixe (brut)</b>	281	308	+9,1%
<b>Résultat opérationnel avant amortissements Fixe</b>	87	89	+1,7%
<b>Résultat opérationnel Fixe</b>	29	32	+8,5%

Le parc Fixe de Gabon Télécom compte 24 000 lignes à fin juin 2011, en baisse de 33% par rapport à fin juin 2010, dans le cadre d'une opération continue de fiabilisation du parc. Le nombre d'abonnés Internet atteint près de 22 000, en hausse de 5,2% sur la même période.

Durant le 1er semestre, l'activité Fixe et Internet au Gabon a réalisé un chiffre d'affaires brut de 308 millions de dirhams, en hausse de 9,1% sur une base comparable, favorisé par une hausse exceptionnelle du chiffre d'affaires d'interconnexion. Le résultat opérationnel s'établit à 32 millions de dirhams, en hausse de 8,5%.

Les modalités de consolidation du sous-groupe Gabon Télécom, ainsi que sa contribution aux résultats du groupe Maroc Telecom sont reprises dans les Notes relatives aux comptes consolidés.

## **Réglementation**

Par sa décision de février 2011, l'ARTEL a sanctionné l'opérateur Airtel pour interruption illicite et délibérée de l'interconnexion avec Gabon Télécom/Libertis. Cette sanction intervient suite à de nombreuses mises en demeure adressées à Airtel l'enjoignant à rétablir l'interconnexion. Le service a été rétabli le 17 mars.

Des accords relatifs aux impayés ont été signés entre les opérateurs.

### **4.1.2.4 Sotelma**

Au 30 juin 2011, le chiffre d'affaires net de l'ensemble des activités au Mali s'est établi à 976 millions de dirhams, en progression de 39% (+38% à taux de change constant) grâce au maintien d'une excellente dynamique commerciale, soutenue par l'extension du réseau et le développement de nouveaux produits. Le résultat opérationnel a été multiplié par 4,6 par rapport à la même période de 2010 pour atteindre 250 millions de dirhams.

## **Téléphonie Mobile**

### Etat de la concurrence Mobile

Le marché est partagé entre Sotelma et Orange Mali. Selon Dataxis, les parts de marché à fin mars 2011 sont de 35% pour Sotelma et 65% pour Orange. Le taux de pénétration reste encore limité à 53% (source Dataxis à fin mars 2011).

## Performance

Le tableau suivant résume les principales données opérationnelles et financières du Mobile de Sotelma:

En milliers - au 30 juin 2011	30/06/10	31/12/10	30/06/11
<b>Parc Mobile (actif)</b>	1 464	2 162	3 284
<b>ARPU Mobile</b>	88	67	50
En millions de dirhams - en IFRS	S1-2010	S1-2011	Variation à base comparable
<b>Chiffres d'affaires Mobile (brut)</b>	538	817	+51,1%
<b>Résultat opérationnel avant amortissements Mobile</b>	331	506	+52,0%
<b>Résultat opérationnel Mobile</b>	214	410	+90,8%

A fin juin 2011, le parc Mobile de la Sotelma compte 3,284 millions de clients, chiffre multiplié par 2,2 en 1 an grâce aux importants investissements réalisés dans la couverture du réseau et une stimulation continue du marché par des promotions ciblées.

L'activité Mobile a réalisé au 1<sup>er</sup> semestre 2011 un chiffre d'affaires brut de 817 millions de dirhams, en progression de 51,1% sur une base comparable grâce à la très forte croissance du parc et malgré la baisse de 42% de l'ARPU. Cette performance a permis une croissance de 90,8% du résultat opérationnel à taux de change constant, pour atteinte 410 millions de dirhams.

## **Téléphonie Fixe**

### Etat de la concurrence Fixe

Le marché est partagé entre Sotelma et Orange Mali avec des parts respectives estimées de 95% et 5%.

Le taux de pénétration rapporté à la population reste très faible n'atteignant que 0,6% à fin mars 2011 (source Dataxis).

## Performance

Le tableau suivant résume les principales données opérationnelles et financières du Fixe et Internet de Sotelma :

En milliers - au 30 juin 2011	30/06/10	31/12/10	30/06/11
<b>Parc Fixe (actif)</b>	72	79	87
<b>Parc Internet</b>	14	20	28
En millions de dirhams - en IFRS	S1-2010	S1-2011	Variation à base comparable
<b>Chiffres d'affaires Fixe (brut)</b>	172	166	-4,1%
<b>Résultat opérationnel avant amortissements Fixe</b>	-69	-81	16,0%
<b>Résultat opérationnel Fixe</b>	-160	-160	0%

Le parc Fixe s'élève à 87 000 lignes et le nombre d'abonnés Internet à 28 000.

L'activité Fixe au Mali a généré un chiffre d'affaires de 166 millions de dirhams et un résultat opérationnel de -160 millions de dirhams.

## **Réglementation**

Au Mali, le gouvernement a annoncé l'ouverture du processus d'attribution d'une troisième licence mobile qui devrait s'achever vers la fin 2011.

## 4.2 RESSOURCES HUMAINES

Le tableau ci-dessous indique l'évolution des effectifs du groupe Maroc Telecom et leur répartition par pays :

	30/06/10	31/12/10	30/06/11
Maroc	11 035	11 033	11 079
Mauritanie	428	427	422
Burkina Faso	1 243	1 207	1 177
Gabon	425	417	414
Sotelma	805	789	733
<b>Groupe</b>	<b>13 936</b>	<b>13 873</b>	<b>13 825</b>

## 4.3 PROPRIETES IMMOBILIERES

Maroc Telecom a mis en œuvre un programme de régularisation afin de disposer formellement de la propriété juridique des sites historiquement détenus par le Royaume du Maroc et transférés réglementairement par ce dernier à Maroc Telecom lors de sa constitution en 1998.

Au 08 juillet 2011, la situation des sites appartenant à Maroc Telecom se décomposent de la manière suivante :

- 66,4% des sites avec un titre de propriété au nom de Maroc Telecom ;
- 24,6% des sites en réquisition (prétention à un droit réel, délivrée par le conservateur après le dépôt du dossier d'immatriculation à la conservation foncière) ;
- 9% des sites en cours de régularisation.

## 4.4 PROCEDURES JUDICIAIRES ET D'ARBITRAGE

A la connaissance de la Société, il n'existe aucune procédure gouvernementale, judiciaire ou arbitrage, y compris toute procédure dont la société a connaissance, qui est en suspens ou dont elle est menacée, susceptible d'avoir ou ayant eu au cours des 6 derniers mois des effets significatifs sur la situation financière ou la rentabilité de la société et/ou du groupe, autres que celles mentionnées à la section 3.3 du Document de Référence de l'exercice 2010.

## 5 RAPPORT FINANCIER

### 5.1 CHIFFRES CONSOLIDES

Le tableau suivant présente une sélection des données financières consolidées du Groupe Maroc Telecom. Cette sélection des données financières provient des comptes consolidés du groupe préparés selon les normes internationales IFRS (International Financial Reporting Standards), qui ont fait l'objet d'un examen limité par les commissaires aux comptes Monsieur Abdelaziz Almechatt et le cabinet KPMG Maroc, représenté par Monsieur Fouad Lahgazi.

#### Chiffres consolidés en dirhams

*Compte de résultat des 1<sup>ers</sup> semestres 2011 et 2010:*

(en millions MAD)	2010 retraité <sup>5</sup>	2011
Chiffre d'affaires	15 447	15 323
Charges opérationnelles	8 802	9 229
Résultat opérationnel	6 645	6 094
Résultat des activités ordinaires	6 642	6 073
Résultat net	4 598	4 136
Part du groupe	4 444	3 985
<b>Résultat net par action (en dirham)</b>	5,1	4,5
<b>Résultat net dilué par action (en dirham)</b>	5,1	4,5

<sup>5</sup> Les données de référence 2010 ont fait l'objet d'un retraitement suite à la constatation d'une anomalie dans la comptabilisation de commissions distributeurs à l'Onatel. Ce retraitement a affecté le chiffre d'affaires de -18,9 Mdh, le résultat opérationnel avant amortissements, le résultat opérationnel et le résultat net de -22,3Mdh, par rapport aux données publiées à l'époque pour le 1<sup>er</sup> semestre 2010 (Cf. Note 1).



### ***Bilan :***

<b>ACTIF (en millions MAD)</b>	<b>31/12/2010 retraité<sup>6</sup></b>	<b>30/06/2011</b>
Actifs non courants	34 866	34 666
Actifs courants	12 221	13 300
<b>TOTAL ACTIF</b>	<b>47 088</b>	<b>47 966</b>

<b>PASSIF (en millions MAD)</b>	<b>31/12/2010 retraité<sup>6</sup></b>	<b>30/06/2011</b>
Capital	5 275	5 275
Capitaux propres - part du groupe	18 996	13 684
Intérêts minoritaires	4 396	4 260
Capitaux propres	23 392	17 944
Passifs non courants	3 195	3 073
Passifs courants	20 500	26 949
<b>TOTAL PASSIF</b>	<b>47 088</b>	<b>47 966</b>

### **Périmètre de consolidation**

#### ***Mauritel***

Maroc Telecom détient 51,5 % des droits de vote de Mauritel SA, l'opérateur historique mauritanien qui exploite un réseau de téléphonie fixe et mobile, suite à la fusion de Mauritel SA (fixe) et de Mauritel Mobile. Mauritel SA est porté par la holding Compagnie Mauritanienne de Communications « CMC » détenue par Maroc Telecom à hauteur de 80 % de sorte que Maroc Telecom détient 41,2% des parts d'intérêt dans l'opérateur historique mauritanien. Maroc Telecom consolide Mauritel depuis le 1<sup>er</sup> juillet 2004.

#### ***Onatel :***

Maroc Telecom a acquis 51% le 29 décembre 2006 du capital de l'opérateur Burkinabé Onatel. Onatel est consolidé dans les comptes de Maroc Telecom depuis le 1<sup>er</sup> janvier 2007.

#### ***Gabon Télécom***

Maroc Telecom a acquis 51% le 9 février 2007 du capital de l'opérateur Gabon Télécom et sa filiale mobile à 100% Libertis. Gabon Télécom est consolidé dans les comptes de Maroc Telecom depuis le 1<sup>er</sup> mars 2007.

---

<sup>6</sup> L'incidence du retraitement, opéré en application d'IAS 8 a affecté les données publiées à fin juin 2010 sur les postes « créances d'exploitation et autres » de -113Mdh, « réserves consolidées » de -92Mdh, « résultat consolidé » de -22 Mdh « Capitaux propres part du groupe » de -54 Mdh, « intérêts minoritaires » de -52 Mdh (Cf. Note 1).

### *Sotelma*

Maroc Telecom a acquis 51% le 31 Juillet 2009 du capital de l'opérateur historique malien Sotelma. Sotelma est consolidé dans les comptes de Maroc Telecom depuis le 1<sup>er</sup> Août 2009.

### *Casanet*

Casanet est une filiale à 100% de Maroc Telecom. Le 30 Septembre 2000, Maroc Telecom a acquis 80% du capital pour un montant de 4 000 000 Dhs. En 2002, Maroc Telecom a procédé à l'acquisition des 20% restantes. Casanet est spécialisée en ingénierie de l'information (SSII). Son activité est centrée sur des services aux entreprises et sur la gestion des portails, dont le portail Menara. Casanet est consolidée dans les comptes de Maroc Telecom depuis le 1<sup>er</sup> janvier 2011.

### *Autres titres non consolidés*

Les autres titres non consolidés de Maroc Telecom comprennent une participation dans Matelca, société en liquidation, et d'autres participations minoritaires. Ces sociétés ne sont pas consolidées eu égard au caractère non significatif des éventuels impacts sur les comptes du Groupe Maroc Telecom.

## 5.2 ETAT DE RESULTAT GLOBAL ET SITUATION FINANCIERE

Le tableau suivant reprend les données du compte de résultat consolidé de Maroc Telecom pour les semestres clos aux 30 juin 2011 et 2010.

<i>(en millions MAD)</i>	2010 retraité <sup>5</sup>	2011
<b>Chiffre d'affaires</b>	<b>15 447</b>	<b>15 323</b>
Achats consommés	-2 479	-2 839
Charges de personnel	-1 330	-1 443
Impôts et taxes	-510	-586
Autres produits et charges opérationnels	-2 131	-2 117
Dotations nettes aux amortissements, dépréciations et aux provisions	-2 353	-2 244
<b>Résultat opérationnel</b>	<b>6 645</b>	<b>6 094</b>
Autres produits et charges opérationnels	-3	-21
Dépréciation du goodwill	0	0
Quote-part du résultat net des sociétés mises en équivalence	0	0
<b>Résultat des activités ordinaires</b>	<b>6 642</b>	<b>6 073</b>
Produits de trésorerie et d'équivalents de trésorerie	35	13
Coût de l'endettement financier brut	-119	-128
Coût de l'endettement financier net	-84	-115
Autres produits et charges financiers	-1	-8
<b>Résultat financier</b>	<b>-85</b>	<b>-123</b>
Charge d'impôt	-1 959	-1 814
<b>Résultat net</b>	<b>4 598</b>	<b>4 136</b>
Résultat net des activités cédées ou en cours de cession	0	0
<b>Résultat net</b>	<b>4 598</b>	<b>4 136</b>
Ecart de change résultant des activités à l'étranger	-149	70
Autres produits et charges	0	0
<b>Résultat global total de la période</b>	<b>4 449</b>	<b>4 206</b>
<b>Résultat net</b>	<b>4 598</b>	<b>4 136</b>
Part du groupe	4 444	3 985
Intérêts minoritaires	154	151
<b>Résultat global total de la période</b>	<b>4 449</b>	<b>4 206</b>
Part du groupe	4 350	4 028
Intérêts minoritaires	99	178
<b>RÉSULTATS PAR ACTION</b> <i>(en MAD)</i>	<b>2010 retraité <sup>5</sup></b>	<b>2011</b>
Résultat net- Part du groupe	<b>4 444</b>	<b>3 985</b>
Nombre d'actions au 30 juin	879 095 340	879 095 340
<b>Résultat net par action</b>	<b>5,1</b>	<b>4,5</b>
<b>Résultat net dilué par action</b>	<b>5,1</b>	<b>4,5</b>

L'analyse ci-dessous présente les différents postes du compte de résultat consolidé de Maroc Telecom et détaille leurs évolutions sur les périodes considérées.

## Comparaison des données des 1ers semestres 2011 et 2010

### Chiffre d'affaires

Le tableau ci-dessous décrit la décomposition du chiffre d'affaires pour les 1<sup>ers</sup> semestres 2011 et 2010.

(en millions MAD)	2010 retraité <sup>5</sup>	2011
<b>Chiffre d'affaires brut</b>	<b>16 796</b>	<b>16 324</b>
Maroc Telecom	13 831	13 226
Mauritel	620	615
Onatel	1 050	970
Gabon Télécom	558	529
Sotelma	710	975
Casanet	-	9
Mobisud Belgique	28	-
<b>Total chiffre d'affaires consolidé brut</b>	<b>16 796</b>	<b>16 324</b>
<b>Annulation flux internes</b>	<b>-1 349</b>	<b>-1 001</b>
<b>Total chiffre d'affaires consolidé net</b>	<b>15 447</b>	<b>15 323</b>

Au cours du 1er semestre 2011, le Groupe Maroc Telecom a réalisé un chiffre d'affaires consolidé de 15 323 millions de dirhams, en baisse de 0,8% par rapport à S1 2010 (-0,4% à taux de change constants). Malgré l'accentuation de la concurrence au Maroc et dans les filiales, la décroissance des revenus est contenue.

Les activités au Maroc ont généré lors des six premiers mois de l'année, un chiffre d'affaires net de 12 545 millions de dirhams, en baisse de 1,7%.

Le chiffre d'affaires réalisé dans les filiales subsahariennes est en hausse de 7,2% à taux de change constant à 2 885 millions de dirhams, grâce en particulier à la très bonne performance de la Sotelma (+38% à taux de change constants).

### Charges opérationnelles

Le tableau ci-dessous décrit les charges opérationnelles du groupe Maroc Telecom pour les 1<sup>ers</sup> semestres 2011 et 2010.

(en millions MAD)	2010 retraité <sup>5</sup>	2011
Chiffres d'affaires	15 447	15 323
Achats consommés	2 479	2 839
% CA	16%	19%
Charges de personnel	1 330	1 443
% CA	9%	9%
Impôts et taxes	510	586
% CA	3%	4%
Autres produits et charges opérationnels	2 131	2 117
% CA	14%	14%
Dotations nettes aux amortissements, dépréciations et aux provisions	2 353	2 244
% CA	15%	15%
<b>Total charges opérationnelles</b>	<b>8 802</b>	<b>9 229</b>

- **Les achats consommés**

Entre les 1<sup>ers</sup> semestres 2011 et 2010, les achats consommés du groupe ont augmenté de 14,7% à 2 839 millions de dirhams, due principalement à la hausse au Maroc des charges d'interconnexion de 41,4% sous l'effet de la hausse du trafic sortant vers les autres opérateurs malgré la baisse des terminaisons d'appel intervenue au 1<sup>er</sup> juillet 2010.

- **Les charges de personnel**

Entre les 1<sup>ers</sup> semestres 2011 et 2010, les charges de personnel du groupe ont augmenté de 8,5%, principalement au Maroc en raison d'un effet de base résultant de reprises de provisions ayant profité à S1 2010.

- **Les impôts et taxes**

Entre les 1<sup>ers</sup> semestres 2011 et 2010, les impôts et taxes ont augmenté de 15% à 586 millions de dirhams. Cela s'explique par la baisse du niveau d'exonérations sur les redevances dues au titre du Service Universel dans le cadre du programme 'Pacte' au Maroc.

- **Les autres produits et charges opérationnels**

Entre les 1<sup>ers</sup> semestres 2011 et 2010, les autres produits et charges opérationnels sont en baisse de 0,6% à 2 117 millions de dirhams.

- **Dotations nettes aux amortissements, dépréciations et aux provisions**

Les dotations nettes aux amortissements, dépréciations et aux provisions sont en baisse de 4,6%, en raison de la comptabilisation sur le premier semestre 2010 au Maroc d'une provision pour retard de mise en service reprise sans objet fin 2010. Hors cette dotation, les amortissements à fin juin 2011 sont en hausse par rapport au 1<sup>er</sup> semestre 2010 compte tenu des nouveaux investissements.

### ***Résultat opérationnel***

Le résultat opérationnel consolidé du groupe au 30 juin 2011 s'établit à 6 094 millions de dirhams, en retrait de 8,3% par rapport à 2010 (-8,1% sur une base comparable), du fait de la baisse au Maroc du chiffre d'affaires et la hausse toujours au Maroc des charges d'interconnexion, de personnel et de redevances de service universel.

### ***Résultat financier***

Entre les 1<sup>ers</sup> semestres 2011 et 2010, le résultat financier est passé de -85 millions de dirhams à -123 millions de dirhams. Cette dégradation s'explique principalement par un effet de base défavorable relatif à la cession de Mobisud Belgique en juin 2010 pour 22 Mdh ainsi qu'un impact négatif de -10 M dh sur le résultat financier du premier semestre 2011, lié aux droits d'enregistrement de l'opération de finalisation de privatisation de Gabon Télécom.

### ***Charge d'impôt***

Entre les 1<sup>ers</sup> semestres 2011 et 2010, la charge d'impôt est en baisse de 7,4% en raison principalement de la baisse de l'activité au Maroc impactant l'assiette imposable ainsi que l'effet positif de la fusion de Telmob et Onatel au Burkina Faso.

### ***Résultat net***

Le résultat net est passé de 4 598 millions de dirhams à fin juin 2010 à 4 136 millions de dirhams à fin juin 2011, soit une baisse de 10%, principalement due aux résultats de Maroc Telecom dont la contribution au résultat net du groupe a baissé de 11,3%.

### ***Intérêts minoritaires***

Les intérêts minoritaires, reflétant les droits des actionnaires autres que Maroc Telecom dans les résultats des entités consolidées, sont de 151 millions de dirhams au 30 juin 2011, contre 154 millions de dirhams au 30 juin 2010.

### ***Résultat net (part du groupe)***

Le résultat net consolidé (part du groupe) ressort à 3 985 millions de dirhams au 30 juin 2011, en baisse 10,3% par rapport au 30 juin 2010.

### ***Résultat net par action***

Le résultat net par action atteint 4,5 dirhams sur le premier semestre 2011, contre 5,1 dirhams sur le premier semestre 2010.

## **Trésorerie et équivalents de trésorerie**

La principale ressource du groupe réside dans les liquidités générées par ses activités d'exploitation.

- **Flux de trésorerie**

Le tableau suivant reprend des informations relatives aux flux de trésorerie consolidé de Maroc Telecom pour les périodes spécifiées.

(en millions MAD)	30/06/2010	30/06/2011
Flux net de trésorerie généré par l'activité	7 366	5 523
Flux net de trésorerie lié aux opérations d'investissement	-3 523	-2 825
Flux net de trésorerie lié aux opérations de financement	-3 948	-2 766
Effet de change	21	-2
Variation de trésorerie et équivalents de trésorerie	-84	-69
<b>Trésorerie et équivalent de trésorerie début de période</b>	<b>874</b>	<b>788</b>
<b>Trésorerie et équivalent de trésorerie fin de période</b>	<b>791</b>	<b>719</b>

- **Flux nets de trésorerie provenant des activités d'exploitation**

Au 30 juin 2011, les flux nets de trésorerie provenant des activités d'exploitation s'élèvent à 5 523 millions de dirhams, contre 7 366 millions de dirhams au 30 juin 2010. Cette baisse est principalement liée à la dégradation du besoin de fond de roulement ainsi que l'augmentation des impôts payés sous l'effet principalement d'une variation défavorable du solde de liquidation <sup>7</sup> entre 2010 et 2011.

- **Flux nets de trésorerie affectés aux activités d'investissement**

Les flux nets de trésorerie affectés aux opérations d'investissement passent de -3 523 millions de dirhams en S1 2010 à -2 825 millions de dirhams au 30 juin 2011. Cela s'explique principalement par le décalage de réalisation de certains investissements au Maroc et dans les filiales dont les contrats sont toujours en négociation avec les fournisseurs.

- **Flux nets de trésorerie liés aux activités de financement**

Au 30 juin 2011, le flux net de trésorerie lié aux opérations de financement est de -2 766 millions de dirhams contre -3 948 millions sur le premier semestre 2010. Cette baisse est due essentiellement à une augmentation des opérations sur les emprunts et concours bancaires (6 648 millions de dirhams en 2011 contre 5 039 millions de dirhams en 2010) partiellement compensée par la hausse des opérations sur les capitaux propres, suite à la mise en paiement des dividendes courant le 1<sup>er</sup> semestre 2011 pour 9 414 millions de dirhams, contre 8 987 millions de dirhams au semestre 2010.

<sup>7</sup> Solde de liquidation = IS dû année n - Acomptes provisionnels payés

Les investissements sont détaillés par activité ci-après.

### *Immobilisations corporelles et incorporelles*

Le tableau ci-dessous présente les immobilisations acquises par Maroc Telecom par activité pour les périodes considérées.

(en millions MAD)	30/06/2010	30/06/2011
Fixe	930	1 039
Mobile	1 473	970
<b>Total</b>	<b>2 404</b>	<b>2 009</b>

Le groupe a réalisé durant le 1<sup>er</sup> semestre 2011 des investissements de 2 009 millions de dirhams, en baisse de 16,4% par rapport au 1<sup>er</sup> semestre 2010. 39% de ces investissements ont été réalisés en filiales.

- **Investissements du Mobile**

Les investissements Mobile sont en baisse par rapport au 1<sup>er</sup> semestre 2010, du fait d'un cadencement des investissements majoritairement attendu sur le 2<sup>ème</sup> semestre 2011, avec notamment la finalisation fin 2011 au Maroc du programme Pacte.

- **Investissements du Fixe et Internet**

Les investissements sont en hausse par rapport au premier semestre 2010 en raison d'un programme ambitieux d'extension et de sécurisation des réseaux de transmission nationaux et internationaux en plus d'investissements relatifs à la modernisation des réseaux Fixe et Internet.

### *Ressources financières*

Au premier semestre 2011, la dette nette de Maroc Telecom s'élève à 11,315 milliards de dirhams contre 8,904 milliards à fin juin 2010.

A fin juin 2011, la dette nette intègre notamment un découvert bancaire de 4,893 milliards de dirhams, un emprunt de 1,950 milliards de dirhams et une avance en comptes courants de 3,600 milliards de dirhams.

La dette nette des filiales est passée de 502 millions de dirhams à fin 2010 à 968 millions de dirhams au 30 juin 2011.

(en millions MAD)	30/06/2010	30/06/2011
Encours de dettes et intérêts courus non échus (a)	9 909	12 201
Trésorerie* (b)	791	719
Cash bloqué sur emprunts * (c)	214	167
<b>Trésorerie nette** (b) +(c) -(a)</b>	<b>-8 904</b>	<b>-11 315</b>

\* les titres et valeurs de placement sont considérés comme de la quasi-trésorerie quand leur durée de placement ne dépasse pas trois mois.



## 5.3 COMPTES CONSOLIDES

Etats de situation financière consolidés aux 30 juin 2011 et 31 décembre 2010	42
Etats de résultat global pour la période de 6 mois prenant fin le 30 juin	43
Tableaux des flux de trésorerie consolidés des premiers semestres 2011 et 2010	44
Tableaux de variation des capitaux propres consolidés sur les exercices 2011 et 2010	45
Notes annexes aux comptes consolidés	
Note 1. Principes comptables et méthodes d'évaluation	46
Note 2. Périmètre de consolidation 2011 et 2010	50
Note 3. Dividendes versés	51
Note 4. Emprunts et autres passifs financiers aux 30 juin 2011 et 31 décembre 2010	52
Note 5. Restructurations	54
Note 6. Charge d'impôt	55
Note 7. Informations sectorielles aux 30 juin 2011 et 2010	55
Note 8. Engagements contractuels et actifs et passifs éventuels	56
8.1. Obligations contractuelles et engagements commerciaux enregistrés au bilan	56
8.2. Autres engagements données et reçus dans le cadre de l'activité courante	56
Note 9. Evènements post clôture	57

## Etats de situation financière consolidés au 30 juin 2011 et au 31 décembre 2010

ACTIF (en millions MAD)	Note	31/12/2010 retraité <sup>6</sup>	30/06/2011
Goodwill		6 865	6 919
Autres immobilisations incorporelles		4 064	3 792
Immobilisations corporelles		23 378	23 474
Actifs financiers non courants		444	348
Impôts différés actifs		116	134
<b>Actifs non courants</b>		<b>34 866</b>	<b>34 666</b>
Stocks		779	767
Créances d'exploitation et autres		10 454	11 629
Actifs financiers à court terme		142	127
Trésorerie et équivalents de trésorerie	4	788	719
Actifs disponibles à la vente		58	58
<b>Actifs courants</b>		<b>12 221</b>	<b>13 300</b>
<b>TOTAL ACTIF</b>		<b>47 088</b>	<b>47 966</b>

PASSIF (en millions MAD)		31/12/2010 retraité <sup>6</sup>	30/06/2011
Capital		5 275	5 275
Réserves consolidées		4 188	4 424
Résultats consolidés de l'exercice		9 533	3 985
<b>Capitaux propres - part du groupe</b>		<b>18 996</b>	<b>13 684</b>
<b>Intérêts minoritaires</b>		<b>4 396</b>	<b>4 260</b>
<b>Capitaux propres</b>		<b>23 392</b>	<b>17 944</b>
Provisions non courantes		668	749
Emprunts et autres passifs financiers à long terme	4	2 404	2 102
Impôts différés passifs		123	222
<b>Passifs non courants</b>		<b>3 195</b>	<b>3 073</b>
Dettes d'exploitation		17 160	16 583
Passifs d'impôts exigibles		233	102
Provisions courantes		157	165
Emprunts et autres passifs financiers à court terme	4	2 950	10 099
<b>Passifs courants</b>		<b>20 500</b>	<b>26 949</b>
<b>TOTAL PASSIF</b>		<b>47 088</b>	<b>47 966</b>

## Etats de résultat global pour la période de 6 mois prenant fin le 30 juin

<i>(en millions MAD)</i>	<i>Note</i>	2010 retraité <sup>5</sup>	2011
<b>Chiffre d'affaires</b>	<b>7</b>	<b>15 447</b>	<b>15 323</b>
Achats consommés		-2 479	-2 839
Charges de personnel		-1 330	-1 443
Impôts et taxes		-510	-586
Autres produits et charges opérationnels		-2 131	-2 117
Dotations nettes aux amortissements, dépréciations et aux provisions		-2 353	-2 244
<b>Résultat opérationnel</b>		<b>6 645</b>	<b>6 094</b>
Autres produits et charges opérationnels		-3	-21
Dépréciation du goodwill		0	0
Quote-part du résultat net des sociétés mises en équivalence		0	0
<b>Résultat des activités ordinaires</b>		<b>6 642</b>	<b>6 073</b>
Produits de trésorerie et d'équivalents de trésorerie		35	13
Coût de l'endettement financier brut		-119	-128
Coût de l'endettement financier net		-84	-115
Autres produits et charges financiers		-1	-8
<b>Résultat financier</b>		<b>-85</b>	<b>-123</b>
Charge d'impôt	6	-1 959	-1 814
<b>Résultat net</b>		<b>4 598</b>	<b>4 136</b>
Résultat net des activités cédées ou en cours de cession		0	0
<b>Résultat net</b>		<b>4 598</b>	<b>4 136</b>
Ecart de change résultant des activités à l'étranger		-149	70
<b>Résultat global total de la période</b>		<b>4 449</b>	<b>4 206</b>
<b>Résultat net</b>		<b>4 598</b>	<b>4 136</b>
Part du groupe		4 444	3 985
Intérêts minoritaires		154	151
<b>Résultat global total de la période</b>		<b>4 449</b>	<b>4 206</b>
Part du groupe		4 350	4 028
Intérêts minoritaires		99	178
<b>RÉSULTATS PAR ACTION (en MAD)</b>			
		2010 retraité <sup>5</sup>	2011
Résultat net- Part du Groupe		<b>4 444</b>	<b>3 985</b>
Nombre d'actions au 30 juin		879 095 340	879 095 340
<b>Résultat net par action</b>		<b>5,1</b>	<b>4,5</b>
<b>Résultat net dilué par action</b>		<b>5,1</b>	<b>4,5</b>

## Tableau des flux de trésorerie consolidés des premiers semestres 2011 et 2010

<i>(en millions MAD)</i>	<i>Note</i>	2010 retraité <sup>5</sup>	2011
Résultat opérationnel		6 645	6 094
Amortissements et autres retraitements		2 349	2 225
<b>Marge brute d'autofinancement</b>		<b>8 995</b>	<b>8 318</b>
Autres éléments de la variation nette du besoin du fonds de roulement		<b>202</b>	-671
<b>Flux nets de trésorerie provenant des activités d'exploitation avant impôts</b>		<b>9 197</b>	<b>7 647</b>
Impôts payés		-1 830	-2 124
<b>Flux net de trésorerie provenant des activités d'exploitation (a)</b>		<b>7 366</b>	<b>5 523</b>
Acquisitions d'immobilisations corporelles et incorporelles		-3 797	-2 923
Augmentation des actifs financiers		-	-
Cessions d'immobilisations corporelles et incorporelles		105	98
Diminution des actifs financiers		169	-
Dividendes reçus de participations non consolidées		1	1
<b>Flux net de trésorerie affectés des activités d'investissement (b)</b>		<b>-3 523</b>	<b>-2 825</b>
Augmentation de capital		-	1
Dividendes versés aux actionnaires	3	-8 796	-9 301
Dividendes versés par les filiales à leurs actionnaires minoritaires		-191	-114
<b>Opérations sur les capitaux propres</b>		<b>-8 987</b>	<b>-9 414</b>
Mise en place d'emprunts et augmentation des autres passifs financiers à long terme		-	144
Remboursement d'emprunts et diminution des autres passifs financiers à long terme		-	-
Mise en place d'emprunts et augmentation des autres passifs financiers à court terme		2 200	7 187
Remboursements d'emprunts et diminution des autres passifs financiers à court terme		-520	-561
Variation des comptes courants débiteurs/ créditeurs financiers		3 460	-
Intérêts net payés (Cash uniquement)		-84	-114
Autres éléments cash liés aux activités de financement		-17	-8
<b>Opérations sur les emprunts et autres passifs financiers</b>		<b>5 039</b>	<b>6 648</b>
<b>Flux nets de trésorerie liés aux activités de financement (d)</b>		<b>-3 948</b>	<b>-2 766</b>
Effet de change (g)		21	-2
<b>Total des flux de trésorerie (a+b+d+g)</b>		<b>-84</b>	<b>-69</b>
Trésorerie et équivalents de trésorerie en début de période		874	788
Trésorerie et équivalents de trésorerie en fin de période		790	719

## Tableau de variation des capitaux propres consolidés au 30 juin 2011 et au 31 décembre 2010

(en millions MAD)	Capital	Autres retraitements	Ecart de conversion	Réserves et résultats consolidés	Total part groupe	Minoritaires	Total
<b>Situation au 1 janvier 2010 publiée</b>	<b>5 276</b>	<b>-152</b>	<b>-41</b>	<b>13 288</b>	<b>18 564</b>	<b>4 370</b>	<b>22 934</b>
Dividendes				-9 064	-9 064	-242	-9 306
Résultat net de l'exercice (*)				4 444	4 444	154	4 598
Ecart de change résultant des activités à l'étranger			-94	-94	-94	-56	-150
Autres retraitements (*)					0		0
<b>Résultat global de la période</b>	<b>0</b>	<b>0</b>	<b>-94</b>	<b>4 350</b>	<b>4 350</b>	<b>98</b>	<b>4 448</b>
Titre d'auto contrôle		85		85	85		85
Autres retraitements		-54			-54	-52	-106
Variation de périmètre					0		0
<b>Situation au 30 juin 2010 retraité</b>	<b>5 276</b>	<b>-120</b>	<b>-135</b>	<b>8 659</b>	<b>13 880</b>	<b>4 174</b>	<b>18 053</b>
Dividendes						-27	-27
Résultat net de l'exercice				5 089	5 089	255	5 344
Ecart de change résultant des activités à l'étranger			17	17	17	-5	12
<b>Résultat global total de la période</b>	<b>0</b>	<b>0</b>	<b>17</b>	<b>5 106</b>	<b>5 106</b>	<b>250</b>	<b>5 355</b>
Titres d'auto-contrôle		10		10	10		10
Autres retraitements							
Variation de périmètre							
<b>Situation au 31 décembre 2010 retraité</b>	<b>5 276</b>	<b>-111</b>	<b>-118</b>	<b>13 775</b>	<b>18 996</b>	<b>4 396</b>	<b>23 392</b>
Dividendes				-9 301	-9 301	-320	-9 621
Résultat net de l'exercice				3 985	3 985	151	4 136
Ecart de change résultant des activités à l'étranger			43	43	43	27	70
<b>Résultat global total de la période</b>	<b>0</b>	<b>0</b>	<b>43</b>	<b>4 028</b>	<b>4 028</b>	<b>178</b>	<b>4 206</b>
Titres d'auto-contrôle		-17			-17		-17
Autres retraitements				-20	-20		-20
Variation de périmètre		-1			-1	6	5
<b>Situation au 30 juin 2011</b>	<b>5 276</b>	<b>-129</b>	<b>-76</b>	<b>8 481</b>	<b>13 684</b>	<b>4 260</b>	<b>17 944</b>

\*Ajustement selon IAS 8, cf note 1

Au 30 juin 2011, le capital social de Maroc Telecom est composé de 879 095 340 actions ordinaires réparties comme suit :

- Etat Marocain : 30% ;
- Vivendi : 53% via la Société de participation dans les Télécommunications (SPT) ;
- Autres : 17%.

## Note 1. Principes comptables et méthodes d'évaluation

### 1 Faits caractéristiques

Consolidation de la filiale Casanet à partir du 1<sup>er</sup> janvier 2011, l'incidence de la consolidation de cette filiale reste peu significative eu égard à l'importance des opérations intra-groupe (essentiellement avec Maroc Telecom).

#### Ajustements selon IAS 8 :

Maroc Telecom a identifié, lors de l'élaboration et la revue des comptes semestriels 2011, une anomalie au sein de sa filiale burkinabé Onatel dans son processus de comptabilisation des ventes de cartes Telmob via le réseau des agences Onatel.

Cette anomalie a conduit, au cours des exercices précédents, à une double prise en compte de la part des commissions distributeurs associées à ces ventes majorant, de ce fait par erreur, le poste chiffre d'affaires et les comptes clients des périodes concernées. L'incidence de la correction de cette anomalie de traitement comptable sur les exercices concernés se présente comme suit :

#### Retraitement de la situation nette au 30 juin 2010

	Part Groupe	Part minoritaire	Total
<b>Situation nette initiale au 30/06/2010</b>	<b>13 946</b>	<b>4 236</b>	<b>18 181</b>
Résultat net (1)	-11	-11	-22
Capitaux propres (2)	-54	-52	-106
<b>Situation nette Ajustée au 30/06/2010</b>	<b>13 880</b>	<b>4 173</b>	<b>18 053</b>

#### Retraitement de la situation nette au 31 décembre 2010

	Part Groupe	Part minoritaire	Total
<b>Situation nette initiale au 31/12/2010</b>	<b>19 054</b>	<b>4 452</b>	<b>23 506</b>
Résultat net (1)	-4	-3	-7
Capitaux propres (2)	-54	-52	-106
<b>Situation nette Ajustée au 31/12/2010</b>	<b>18 996</b>	<b>4 396</b>	<b>23 392</b>

(1)

(en millions MAD)	S1- 2010	S2- 2010
Chiffre d'affaires	-18,9	-18,9
Résultat opérationnel	-22,3	14,8
Résultat net	-22,3	14,8

(2)

(en millions MAD)	2008 & exercices antérieurs	2009	Total
Chiffre d'affaires		-30,5	-30,5
Résultat opérationnel	-69,8	-36,0	-105,8
Résultat net	-69,8	-36,0	-105,8

**Bilan consolidé retraité au 31 décembre 2010 :**

<b>ACTIF (en millions MAD)</b>	<b>31/12/2010</b>	<b>Ajustement IAS 8</b>	<b>31/12/2010 Ajusté</b>
Goodwill	6 865		6 865
Autres immobilisations incorporelles	4 064		4 064
Immobilisations corporelles	23 378		23 378
Actifs financiers non courants	444		444
Impôts différés actifs	116		116
<b>Actifs non courants</b>	<b>34 866</b>	<b>0</b>	<b>34 866</b>
Stocks	779		779
Créances d'exploitation et autres	10 568	-113	10 454
Actifs financiers à court terme	142		142
Trésorerie et équivalents de trésorerie	788		788
Actifs disponibles à la vente	58		58
<b>Actifs courants</b>	<b>12 335</b>	<b>-113</b>	<b>12 221</b>
<b>TOTAL ACTIF</b>	<b>47 201</b>	<b>-113</b>	<b>47 088</b>

<b>PASSIF (en millions MAD)</b>	<b>31/12/2010</b>	<b>Ajustement IAS 8</b>	<b>31/12/2010 Ajusté</b>
Capital	5 275		5 275
Réserves consolidées	4 243	-54	4 188
Résultats consolidés de l'exercice	9 536	-4	9 533
<b>Capitaux propres - part du groupe</b>	<b>19 054</b>	<b>-58</b>	<b>18 996</b>
<b>Intérêts minoritaires</b>	<b>4 451</b>	<b>-55</b>	<b>4 396</b>
<b>Capitaux propres</b>	<b>23 505</b>	<b>-113</b>	<b>23 392</b>
Provisions non courantes	668		668
Emprunts et autres passifs financiers à long terme	2 404		2 404
Impôts différés passifs	123		123
<b>Passifs non courants</b>	<b>3 195</b>	<b>0</b>	<b>3 195</b>
Dettes d'exploitation	17 160		17 160
Passifs d'impôts exigibles	233		233
Provisions courantes	157		157
Emprunts et autres passifs financiers à court terme	2 950		2 950
<b>Passifs courants</b>	<b>20 500</b>		<b>20 500</b>
<b>TOTAL PASSIF</b>	<b>47 201</b>	<b>-113</b>	<b>47 088</b>

**Compte de résultat consolidé retraité au 31 décembre 2010 :**

<i>(en millions MAD)</i>	2010	Ajustement IAS 8	2010 Ajusté
Chiffre d'affaires	15 466	-19	15 447
Achats consommés	-2 476	-3	-2 479
Charges de personnel	-1 330		-1 330
Impôts et taxes	-510		-510
Autres produits et charges opérationnels	-2 131		-2 131
Dotations nettes aux amortissements, dépréciations et aux provisions	-2 353		-2 353
<b>Résultat opérationnel</b>	<b>6 667</b>	<b>-22</b>	<b>6 645</b>
Autres produits et charges opérationnels	-3		-3
Dépréciation du Goodwill	0		0
Quote-part du résultat net des sociétés mises en équivalence	0		0
<b>Résultat des activités ordinaires</b>	<b>6 664</b>	<b>-22</b>	<b>6 642</b>
Produits de trésorerie et d'équivalents de trésorerie	35		35
Coût de l'endettement financier brut	-119		-119
Coût de l'endettement financier net	-84		-84
Autres produits et charges financiers	-1		-1
<b>Résultat financier</b>	<b>-85</b>		<b>-85</b>
Charge d'impôt	-1 959		-1 959
<b>Résultat net</b>	<b>4 620</b>	<b>-22</b>	<b>4 598</b>
Résultat net des activités cédées ou en cours de cession	0		0
<b>Résultat net</b>	<b>4 620</b>	<b>-22</b>	<b>4 598</b>
Ecart de change résultant des activités à l'étranger	-149		-149
Autres produits et charges	0		0
<b>Résultat global total de la période</b>	<b>4 471</b>	<b>-22</b>	<b>4 449</b>
<b>Résultat net</b>	<b>4 620</b>	<b>-22</b>	<b>4 598</b>
Part du groupe	4 455	-11	4 444
Intérêts minoritaires	165	-11	154
<b>Résultat global total de la période</b>	<b>4 471</b>	<b>-22</b>	<b>4 449</b>
Part du groupe	4 361	-11	4 350
Intérêts minoritaires	110	-11	99



## **2 Principes comptables et méthodes d'évaluation**

Le groupe Maroc Telecom a établi ses comptes consolidés annuels 2010 conformément au référentiel IFRS (International Financial Reporting Standards), tel qu'adopté dans l'Union européenne à la date d'aujourd'hui.

Les principes comptables retenus pour l'élaboration des comptes consolidés semestriels clos au 30 juin 2011 sont identiques à ceux retenus pour l'exercice clos au 31 décembre 2010.

Les comptes consolidés semestriels au 30 juin 2011 sont établis conformément à la norme IAS 34 «Information financière intermédiaire» qui permet de présenter une sélection de notes annexes. Ces comptes consolidés doivent être lus conjointement avec les comptes consolidés de l'exercice 2010.

Les comptes consolidés semestriels au 30 juin 2011 ainsi que les notes y afférentes ont été arrêtés par le Directoire de Maroc Telecom le 22 juillet 2011.

## Note 2. Périmètre de consolidation au 30 juin 2011 et au 31 décembre 2010

Maroc Telecom est une société anonyme de droit marocain, qui a pour activité principale la commercialisation des produits et services de télécommunications. Son siège social est situé à Avenue Annakhil Hay Riad Rabat - Maroc.

Nom de la Société	Forme juridique	% d'intérêt	% de contrôle	Méthode de consolidation
<b>Maroc Telecom</b> Avenue Annakhil Hay Riad Rabat - Maroc	SA	100%	100%	IG
<b>Compagnie Mauritanienne de Communication (CMC)</b> 30 juin 2011 31 décembre 2010 Avenue Roi Fayçal Nouakchott - Mauritanie	SA	80% 80%	80% 80%	IG IG
<b>Mauritel SA</b> 30 juin 2011 31 décembre 2010 Avenue Roi Fayçal 7000 Nouakchott - Mauritanie	SA	41% 41%	52% 52%	IG IG
<b>Onatel</b> 30 juin 2011 31 décembre 2010 705, Av. de la nation 01 BP 10000 Ouagadougou-Burkina Faso	SA	51% 51%	51% 51%	IG IG
<b>Telmob</b> 30 juin 2011 31 décembre 2010 705, Av. de la nation 01 BP 10000 Ouagadougou-Burkina Faso	SA	51% 51%	51% 51%	IG IG
<b>Gabon Télécom</b> 30 juin 2011 31 décembre 2010 B.P.40 000 LIBREVILLE - Gabon	SA	51% 51%	51% 51%	IG IG
<b>Libertis</b> 30 juin 2011 31 décembre 2010 BP8900 immeuble 9 étages Libreville- Gabon	SA	51% 51%	51% 51%	IG IG
<b>Sotelma</b> 30 juin 2011 31 décembre 2010 Route de Koulikoro, quartier Hippodrome, BP 740- Bamako-Mali	SA	51% 51%	51% 51%	IG IG
<b>Casamet</b> 30 juin 2011 31 décembre 2010 Technopark 8ème étage- Route d'Enouacer - Casablanca- Maroc		100% 100%	100% 100%	IG -

---

**Note 3. Dividendes versés au 30 juin 2011 et au 31 décembre 2010**

---

(en millions MAD)	31/12/2010	30/06/2011
<b>Dividendes reçus des sociétés mises en équivalence</b>		
Médi 1 Sat		
<b>Dividendes versés par les filiales à leurs actionnaires minoritaires (a)</b>		
Mauritel	269	134
Onatel		86
Gabon Télécom		
Sotelma		96
Casanet		4
	<b>269</b>	<b>320</b>
<b>Dividendes versés par Maroc Telecom aux actionnaires (b)</b>		
Etat Marocain	2 719	2 790
Vivendi	4 804	4 929
Autres	1 541	1 581
	<b>9 065</b>	<b>9 301</b>
<b>Total dividendes versés (a)+ (b)</b>	<b>9 333</b>	<b>9 621</b>

---

## Note 4. Emprunts et autres passifs financiers au 30 juin 2011 et au 31 décembre 2010

---

### 4.1. Trésorerie nette

<i>(en millions MAD)</i>	31/12/2010	30/06/2011
Emprunts auprès des établissements de crédit à -1 an	2 387	4 829
Emprunts auprès des établissements de crédit à +1 an	2 404	2 102
Concours bancaires courants	564	5 270
<b>Emprunts et dettes financières</b>	<b>5 354</b>	<b>12 201</b>
Disponibilité	788	719
Cash bloqué pour emprunts bancaires	247	167
<b>Trésorerie nette</b>	<b>-4 319</b>	<b>-11 315</b>

### 4.2. Ventilation par échéance de la trésorerie nette

La ventilation par maturité est faite sur la base des échéances contractuelles des dettes.

#### Arrêté semestriel au 30 juin 2011

<i>(en millions MAD)</i>	< 1 an	1 à 5 ans	> 5 ans	Total
Emprunts auprès des établissements de crédit	4 829	2 072	30	6 931
Concours bancaires courants	5 270			5 270
<b>Emprunts et dettes financières</b>	<b>10 099</b>	<b>2 072</b>	<b>30</b>	<b>12 201</b>
Disponibilité	719			719
Cash bloqué pour emprunts bancaires	167			167
<b>Trésorerie nette</b>	<b>-9 213</b>	<b>- 2 072</b>	<b>-30</b>	<b>-11 315</b>

## Exercice clos au 31 décembre 2010

(en millions MAD)	< 1 an	1 à 5 ans	> 5 ans	Total
Emprunts auprès des établissements de crédit	2 387	2 324	80	4 791
Concours bancaires courants	564			564
Emprunts et dettes financières	2 950	2 324	80	5 354
Disponibilité	788			788
Cash bloqué pour emprunts bancaires	225	22		247
<b>Trésorerie nette</b>	<b>-1 937</b>	<b>-2 302</b>	<b>-80</b>	<b>-4 319</b>

### 4.3. Tableau d'analyse

(en millions MAD)	31/12/2010	30/06/2011
Maroc Telecom	3 907	10 484
Mauritel	-	25
Onatel	715	652
Gabon Télécom	143	296
Sotelma	589	744
<b>Emprunts et autres passifs financiers</b>	<b>5 354</b>	<b>12 201</b>

## Note 5. Restructurations au 30 juin 2011 et au 31 décembre 2010

<i>(en millions MAD)</i>	Maroc Telecom	Mauritel	Onatel	Gabon Télécom	Sotelma	Casanet	Total Groupe Maroc Telecom
<b>Solde au 1 janvier 2010</b>							
<b>Restructuration</b>							
Mouvements de périmètre et ajustements de l'affectation du prix d'acquisition							
Dotations							
Consommation							
Reprises reliquat non consommé							
<b>Solde au 31 Décembre 2010</b>	-	-	-	-	-	-	-
<b>Restructuration</b>							
Mouvements de périmètre et ajustements de l'affectation du prix d'acquisition							
Dotations							
Consommation							
Reprises reliquat non consommé							
<b>Solde au 30 juin 2011</b>	-	-	-	-	-	-	-

## Note 6. Charge d'impôt des premiers semestres 2011 et 2010

(en millions MAD)	30/06/2010	30/06/2011
Impôt sur les sociétés	2 036	1 731
Impôts différés	-77	83
<b>Impôts sur les résultats</b>	<b>1 959</b>	<b>1 814</b>
<b>Taux d'impôt constaté consolidé*</b>	<b>30%</b>	<b>30%</b>

\*Impôts sur les résultats/résultat avant impôts

Comme indiqué dans la note 25 « Charges d'impôts » des comptes consolidés arrêtés au 31 décembre 2010, Maroc Telecom a fait l'objet d'un contrôle fiscal portant sur les exercices 2005 à 2008.

Maroc Telecom estime que ces redressements n'auront pas d'impact significatif sur le résultat, la situation nette et la liquidité de la société. La situation n'a connu aucune modification au cours du premier semestre 2011.

## Note 7. Informations sectorielles des premiers semestres 2011 et 2010

### Résultats sectoriels par zone géographique

#### Exercice 2011

(en millions MAD)	Maroc	Mauritanie	Burkina Faso	Gabon	Mali	Eliminations	Total
Chiffres d'affaires	12 576	601	846	472	976	-147	15 323
Résultat opérationnel	5 576	170	87	11	250		6 094
Dotations nettes aux amortissements et dépréciations des immobilisations	1 640	96	214	129	173		2 252
Plan de départs volontaires							0

#### Exercice 2010 retraité

(en millions MAD)	Maroc	Mauritanie	Burkina Faso	Gabon	Mali	Belgique	Eliminations	Total
Chiffres d'affaires	12 763	595	915	512	703	28	-69	15 447
Résultat opérationnel	6 104	195	259	34	54	-2		6 645
Dotations nettes aux amortissements et dépréciations des immobilisations	1 695	103	160	128	202			2 289
Plan de départs volontaires								0

## Note 8. Engagements contractuels et actifs et passifs éventuels

### 8.1. Obligations contractuelles et engagements commerciaux enregistrés au bilan

(en millions MAD)	Total	< 1 an	De 1 à 5 ans	> 5 ans
Dettes à long terme	6 931	4 829	2 072	30
Obligations en matière de location-financement	-			
Contrats de location simple*	-			
Obligations d'achat irrévocables	-			
Autres obligations à long terme	-			
<b>Total</b>	<b>6 931</b>	<b>4 829</b>	<b>2 072</b>	<b>30</b>

\* location longue durée de véhicules (montants hors taxes)

### 8.2. Autres engagements donnés et reçus dans le cadre de l'activité courante

#### Engagements donnés

Les engagements donnés se composent de :

- Un engagement d'investissements de 4 192 millions de dirhams comprenant :
  - 3 404 millions de dirhams d'engagement par Maroc Telecom dans le cadre de la 3ème convention signée en mai 2009 avec l'Etat marocain ;
  - 788 millions de dirhams d'engagement des autres filiales du groupe vis à vis des fournisseurs d'immobilisations.
- L'engagement de Mauritel pour un montant de 81 millions de dirhams au titre de l'acquisition de la licence 3G ;
- Des engagements par aval et signature auprès des banques pour un montant de 141 millions de dirhams ;
- Des engagements au titre de quasi capital de Casanet et au titre de capital de MT Fly SA d'un montant de 3 millions de dirhams ;
- Un engagement de location simple de 14 millions de dirhams ;
- Un engagement de location satellite à long terme d'un montant de 196 millions de dirhams ;
- Un engagement de cession de Maroc Telecom Belgique d'un montant de 21 millions de dirhams ;
- D'autres engagements d'un montant de 22 millions de dirhams.

Dans le cas d'une cession à un tiers d'une part supérieure à 40,25% du capital de Medi-1 sat avec réalisation d'une moins value, Maroc Telecom s'engage à racheter la participation de 9,75% du capital de Medi-1 Sat cédée à FIPAR Holding majorée du coût de cession (6,03% l'an).

#### Engagements reçus

Les avals et cautions sont d'un montant de 2 174 millions de dirhams.

Dans le cas d'une cession à un tiers d'une part supérieure à 40,25% du capital de Medi-1 sat avec réalisation d'une moins value, FIPAR Holding s'engage à première demande à rétrocéder la participation de 9,75% du capital de Medi-1 Sat acquise auprès de Maroc Telecom majorée du coût de cession (6,03% l'an).

Dans le cadre du programme de service universel PACTE, Maroc Telecom s'est engagé à couvrir en téléphonie mobile 7 338 localités enclavées au Maroc sur la période allant de 2008 à 2011, pour un investissement total estimé à 1 159 millions de dirhams (103 millions d'euros). En contrepartie, Maroc Telecom sera dispensée du versement au fonds de service universel d'un montant de 109 millions de dirhams pour l'année 2011 (320 millions de dirhams pour l'année 2010).



---

**Note 9. Evènements post clôture**

---

Néant

## **6 EVOLUTION RECENTE ET PERSPECTIVES DE DEVELOPPEMENT**

---

### **6.1 EVOLUTION RECENTE**

Néant

### **6.2 ORIENTATIONS**

La présente section contient des indications sur les objectifs de la Société pour l'exercice 2011.

La Société met en garde les investisseurs potentiels sur le fait que ces déclarations prospectives dépendent de circonstances ou de faits qui devraient se produire dans le futur. Ces déclarations ne sont pas des données historiques et ne doivent pas être interprétées comme des garanties que les faits et données énoncés se produiront ou que les objectifs seront atteints. Par nature, ces objectifs pourraient ne pas être réalisés, et les projections sur lesquelles ils sont fondés pourraient s'avérer erronées. Les investisseurs sont invités à prendre en considération le fait que certains risques décrits à la section 3.4 « Facteurs de risque » dans le Document de référence 2010 puissent avoir une incidence sur les activités de la Société et sa capacité à réaliser ses objectifs (Voir également section 5.2 « Perspectives du marché » du Document de référence 2010).

Sur la base des évolutions récentes du marché, dans la mesure où aucun événement exceptionnel majeur ne viendrait perturber l'activité du groupe, Maroc Telecom prévoit d'enregistrer une légère baisse du chiffre d'affaires en 2011, du fait des importantes baisses de prix au Maroc, et d'atteindre, sur l'ensemble de l'année 2011, une marge opérationnelle comparable à celle du 1<sup>er</sup> semestre 2011.